

(สำเนา)



ระเบียบกองทัพอากาศ
ว่าด้วยการรักษาการณ์
พ.ศ.๒๕๖๐

โดยที่เป็นการสมควรแก้ไข ปรับปรุง ระเบียบกองทัพอากาศว่าด้วยการรักษาการณ์ ให้เหมาะสมยิ่งขึ้น จึงวางระเบียบไว้ดังต่อไปนี้

ข้อ ๑ ระเบียบนี้เรียกว่า “ระเบียบกองทัพอากาศว่าด้วยการรักษาการณ์ พ.ศ.๒๕๖๐”

ข้อ ๒ ระเบียบนี้ให้ใช้บังคับตั้งแต่วันนี้เป็นต้นไป

ข้อ ๓ ให้ยกเลิก ระเบียบกองทัพอากาศว่าด้วยการรักษาการณ์ พ.ศ.๒๕๕๙

บรรดาระเบียบและคำสั่งอื่นใด ในส่วนที่กำหนดไว้แล้วในระเบียบนี้ หรือซึ่งขัดหรือแย้งกับ ระเบียบนี้ ให้ใช้ระเบียบนี้แทน

ข้อ ๔ ในระเบียบนี้

๔.๑ “การรักษาการณ์” หมายความว่า การจัดเจ้าหน้าที่ปฏิบัติการให้เป็นไปตาม ความมุ่งหมายในการจัดให้มีการรักษาการณ์ ตามข้อ ๖

๔.๒ “เวรรักษาการณ์” หมายความว่า เจ้าหน้าที่ทหาร พลเรือนในสังกัดกองทัพอากาศ ซึ่งได้รับการแต่งตั้งให้รับผิดชอบการรักษาการณ์ ตามระยะเวลาที่กำหนดภายในรอบไม่เกิน ๒๔ ชั่วโมง จะมีอาวุธ ประจำกายหรือไม่ก็ได้

๔.๓ “ยามรักษาการณ์” หมายความว่า เจ้าหน้าที่ทหาร พลเรือนในสังกัด กองทัพอากาศ หรือพนักงานรักษาความปลอดภัยของบริษัทและหรือองค์กรใด ที่มีความรับผิดชอบตามสัญญา ที่ทำไว้กับกองทัพอากาศซึ่งได้รับการแต่งตั้งให้รับผิดชอบการรักษาการณ์ ตามระยะเวลาที่กำหนดภายในรอบ ไม่เกิน ๒๔ ชั่วโมง โดยปกติจัดเป็นผลัด ผลัดละ ๔ ชั่วโมง พัก ๘ ชั่วโมง โดยมีอาวุธประจำกายขณะปฏิบัติหน้าที่

๔.๔ “ที่ตั้งกองทัพอากาศ” หมายความว่า พื้นที่ หรือกลุ่มพื้นที่ซึ่งมีส่วนราชการต่าง ๆ ของกองทัพอากาศตั้งอยู่

๔.๕ “ศูนย์รักษาการณ์” ...

๔.๕ “ศูนย์รักษาการณ์” หมายความว่า ศูนย์บัญชาการและควบคุมที่ส่วนราชการ จัดตั้งขึ้น เพื่อวางแผน อำนวยการ ประสานงาน ควบคุม และกำกับดูแลการรักษาการณ์ส่วนราชการนั้น ๆ โดยให้ใช้ชื่อว่า ศูนย์รักษาการณ์แล้วต่อท้ายด้วยชื่อของหน่วย

๔.๖ “กองรักษาการณ์” หมายความว่า อาคาร สถานที่ บุคลากร พัสดุ ครุภัณฑ์ อารุญโทโพรกณ์ และเครื่องมือสื่อสาร ของหน่วยบัญชาการอากาศโยธิน กองบิน และโรงเรียนการบิน ที่จัดตั้งขึ้นเพื่อถวายพระเกียรติแด่พระบรมวงศานุวงศ์ รวมทั้งแสดงความเคารพนายกรัชมุนตรีและบุคคลสำคัญ ทางทหารตามระเบียบกระทรวงกลาโหมว่าด้วยการรักษาความปลอดภัยบุคคลสำคัญทางทหาร ตามห้วงเวลาที่เสด็จฯ หรือมาปฏิบัติภารกิจในพื้นที่รับผิดชอบของกองทัพอากาศ

๔.๗ “อากาศยานที่ควบคุมการบินจากภายนอก” หมายความว่า อากาศยาน ที่ควบคุมการบินโดยผู้ควบคุมการบินจากภายนอกอากาศยาน และใช้ระบบควบคุมอากาศยาน ทั้งนี้ไม่รวมถึง เครื่องบินเล็กซึ่งใช้เป็นเครื่องบินเล่นตามกฎกระทรวงกำหนดวัตถุซึ่งไม่เป็นอากาศยาน พ.ศ.๒๕๔๘

ข้อ ๕ ให้รองเสนาธิการทหารอากาศ (สายงานการข่าว) รักษาการตามระเบียบนี้

หมวด ๑

กล่าวทั่วไป

ข้อ ๖ ความมุ่งหมายในการจัดให้มีการรักษาการณ์

๖.๑ รักษาความปลอดภัยให้แก่ อาคาร สถานที่ บุคคล หรือทรัพย์สินของทางราชการ หรือตามที่ทางราชการกำหนดให้พ้นจากการโจรกรรม การจารกรรม การก่อวินาศกรรม การก่อการร้าย และการบ่อนทำลาย จากบุคคล หรืออากาศยานที่ควบคุมการบินจากภายนอก หรือเหตุอื่นใดที่ทำให้เกิดผลเสียหายต่อประสิทธิภาพในการปฏิบัติภารกิจของส่วนราชการ

๖.๒ พิทักษ์รักษา และป้องกันมิให้ข้อมูลข่าวสาร รวมทั้งสิ่งที่เป็นความลับ ของทางราชการรั่วไหล หรือตกไปอยู่ในมือของฝ่ายตรงข้าม หรือบุคคลผู้ไม่มีอำนาจหน้าที่ จากการล่วงละเมิด หรือบุกรุกเข้าสถานที่ที่กำหนดเป็นเขตหวงห้าม

๖.๓ ถวายพระเกียรติ แต่พระบรมวงศานุวงศ์ที่เสด็จฯ ในพื้นที่รับผิดชอบ ของกองทัพอากาศ รวมทั้งแสดงความเคารพนายกรัชมุนตรี และบุคคลสำคัญทางทหารตามระเบียบ กระทรวงกลาโหมว่าด้วยการรักษาความปลอดภัยบุคคลสำคัญทางทหาร พ.ศ.๒๕๒๙

๖.๔ รักษาความสงบเรียบร้อยที่ตั้งในภาวะปกติ

ข้อ ๗ แนวทาง...

ข้อ ๗ แนวทางการปฏิบัติในการรักษาการณ์ในภาวะปกติ และภาวะไม่ปกติ

๗.๑ ภาวะปกติ

๗.๑.๑ สารวัตรทหารอากาศ ทหารกองประจำการรักษาการณ์ หรือเวร-ยามรักษาการณ์ประจำส่วนราชการในส่วนราชการนั้น ๆ มีหน้าที่เฝ้าตรวจการณ์ พิสูจน์ทราบเบื้องต้น เข้าขัดขวางบุคคล รวมทั้งอากาศยานที่ควบคุมการบินจากภายนอกในพื้นที่ที่รับผิดชอบ โดยสามารถใช้อาวุธหรืออุปกรณ์ด้านการรักษาความปลอดภัยได้ตามความจำเป็นของสถานการณ์ตามกฎหมายและตามกฎการใช้กำลังเพื่อป้องกันภัยอันตรายให้แก่ที่ตั้งกองทัพอากาศ

๗.๑.๒ นายทหารเวรอำนาจการกองทัพอากาศ และผู้ช่วยนายทหารเวรอำนาจการกองทัพอากาศ ที่จัดจากหน่วยขึ้นตรงกองทัพอากาศ ณ ที่ตั้งดอนเมือง มีหน้าที่รับผิดชอบในการตรวจการักษาการณ์ของเวร-ยามประจำส่วนราชการ ณ ที่ตั้งกองทัพอากาศดอนเมืองทั้งหมด และมีอำนาจหน้าที่ตามที่กำหนดไว้ในข้อ ๕๓

๗.๑.๓ นายทหารเวรศูนย์รักษาการณ์หน่วย ผู้ช่วยนายทหารเวรศูนย์รักษาการณ์หน่วย ณ ที่ตั้งกองทัพอากาศดอนเมือง และนายทหารเวรศูนย์รักษาการณ์กรมช่างอากาศ บางชื่อ มีหน้าที่รับผิดชอบในการรักษาการณ์ และตรวจการักษาการณ์ของเวร-ยามประจำส่วนราชการของหน่วยตนเอง

๗.๑.๔ นายทหารเวรกองบัญชาการหน่วยบัญชาการอากาศโยธิน และผู้ช่วยนายทหารเวรกองบัญชาการหน่วยบัญชาการอากาศโยธิน มีหน้าที่รับผิดชอบในการรักษาการณ์ และตรวจการรักษาการณ์ของเวร-ยามประจำส่วนราชการของหน่วยตนเอง

๗.๑.๕ นายทหารเวรสำนักงานผู้บังคับทหารอากาศดอนเมือง และผู้ช่วยนายทหารเวรสำนักงานผู้บังคับทหารอากาศดอนเมือง มีหน้าที่รับผิดชอบในการรักษาการณ์ และตรวจการรักษาการณ์ของเวร-ยามประจำส่วนราชการของหน่วยตนเอง

๗.๑.๖ นายทหารเวรกองบิน และผู้ช่วยนายทหารเวรกองบิน มีหน้าที่รับผิดชอบในการรักษาการณ์ และตรวจการรักษาการณ์ของเวร-ยามประจำส่วนราชการของหน่วยตนเอง

๗.๑.๗ นายทหารเวรโรงเรียนการบิน และผู้ช่วยนายทหารเวรโรงเรียนการบิน มีหน้าที่รับผิดชอบในการรักษาการณ์ และตรวจการรักษาการณ์ของเวร-ยามประจำส่วนราชการของหน่วยตนเอง

๗.๑.๘ นายทหารเวรศูนย์รักษาการณ์หน่วยกองทัพอากาศปฏิบัติราชการสนาม และผู้ช่วยนายทหารหน่วยกองทัพอากาศปฏิบัติราชการสนาม มีหน้าที่รับผิดชอบในการรักษาการณ์ และตรวจการรักษาการณ์ของเวร-ยามประจำส่วนราชการของหน่วยตนเอง

๗.๑.๙ หน่วยบัญชาการอากาศโยธิน กองบิน และโรงเรียนการบิน มีหน้าที่ในการจัดตั้งกองรักษาการณ์ เพื่อถวายพระเกียรติแด่พระบรมวงศานุวงศ์ รวมทั้งแสดงความเคารพนายกรัฐมนตรี และบุคคลสำคัญทางทหารตามระเบียบกระทรวงกลาโหมว่าด้วยการรักษาความปลอดภัยบุคคลสำคัญทางทหาร พ.ศ.๒๕๒๙ ตามห้วงเวลาที่เสด็จฯ หรือมาปฏิบัติภารกิจในพื้นที่รับผิดชอบของกองทัพอากาศ

๗.๒ ภาวะไม่ปกติ

เมื่อไม่สามารถพิสูจน์ทราบหรือยับยั้งได้ และ/หรือพิจารณาแล้วเห็นว่าไม่สามารถบรรเทาเหตุ หรือระงับเหตุ หรือเกินขีดความสามารถของหน่วย หรือพิสูจน์ทราบแน่ชัดว่ามีผู้ล่องละเมิดหรือผู้บุกรุกเข้ามาในพื้นที่ที่มีการรักษาความปลอดภัยโดยมีเจตนาใช้กำลัง และ/หรืออาวุธ รวมถึงการบังคับใช้อากาศยานที่ควบคุมการบินจากภายนอก ที่ติดอุปกรณ์ อาวุธ หรือวัตถุระเบิด เพื่อมุ่งกระทำต่อบุคคล อาคารสถานที่ และทรัพย์สินของทางราชการให้เกิดความเสียหายทั้งต่อภาพลักษณ์ และประสิทธิภาพในการปฏิบัติภารกิจของส่วนราชการนั้น ให้นายทหารเวรแจ้งหน่วยเกี่ยวข้อง เพื่อดำเนินการตามแผนป้องกันที่ตั้งของหน่วยต่อไป โดยปฏิบัติดังนี้

๗.๒.๑ นายทหารเวรอำนาจการกองทัพอากาศ ผู้ช่วยนายทหารเวรอำนาจการกองทัพอากาศ แจ้งศูนย์ยุทธการภาคพื้น ศูนย์ปฏิบัติการกองทัพอากาศ และรายงานให้ผู้บัญชาการทหารอากาศทราบทันที

๗.๒.๒ นายทหารเวรศูนย์รักษาการณ์กองบัญชาการกองทัพอากาศ และนายทหารเวรศูนย์รักษาการณ์หน่วยขึ้นตรงกองทัพอากาศ ณ ที่ตั้งดอนเมือง (นอกกองบัญชาการกองทัพอากาศ) แจ้งศูนย์ยุทธการภาคพื้น ศูนย์ปฏิบัติการกองทัพอากาศ

๗.๒.๓ นายทหารเวรกองบัญชาการหน่วยบัญชาการอากาศโยธิน และนายทหารเวรสำนักงานผู้บังคับทหารอากาศดอนเมือง แจ้งศูนย์ยุทธการภาคพื้น ศูนย์ปฏิบัติการกองทัพอากาศ

๗.๒.๔ นายทหารเวรศูนย์รักษาการณ์กรมช่างอากาศ บางชื่อ และนายทหารเวรศูนย์รักษาการณ์หน่วยกองทัพอากาศปฏิบัติราชการสนาม แจ้งศูนย์ปฏิบัติการกองทัพอากาศ

๗.๒.๕ นายทหารเวรกองบิน แจ้งศูนย์ปฏิบัติการกองบิน ๑, ๒, ๔, ๗, ๒๑, ๒๓, ๔๑, ๔๖, ๕, ๕๖ ศูนย์ปฏิบัติการกองทัพอากาศ

๗.๒.๖ นายทหารเวรโรงเรียนการบิน แจ้งศูนย์ปฏิบัติการโรงเรียนการบิน ศูนย์ปฏิบัติการกองทัพอากาศ

ข้อ ๘ หน้าที่ของหน่วยปฏิบัติ

๘.๑ “ศูนย์ยุทธการภาคพื้น ศูนย์ปฏิบัติการกองทัพอากาศ” มีหน้าที่ วางแผน อำนาจการ ประสานงาน สั่งการ และควบคุมการใช้กำลังภาคพื้นป้องกันและรักษาความปลอดภัย ณ ที่ตั้งดอนเมือง ให้สอดคล้องกับสถานการณ์ โดยมีผู้อำนวยการศูนย์ยุทธการภาคพื้นเป็นผู้บังคับบัญชารับผิดชอบ

๘.๒ “ศูนย์ปฏิบัติการกองบิน ๑, ๒, ๔, ๗, ๒๑, ๒๓, ๔๑, ๔๖, ๕, ๕๖ และโรงเรียนการบิน ศูนย์ปฏิบัติการกองทัพอากาศ” มีหน้าที่ วางแผน อำนาจการ ประสานงาน สั่งการ และควบคุมการใช้กำลังภาคพื้น เพื่อป้องกันและรักษาความปลอดภัยที่ตั้งกองบิน และโรงเรียนการบิน โดยมีผู้อำนวยการศูนย์ปฏิบัติการกองบิน ๑, ๒, ๔, ๗, ๒๑, ๒๓, ๔๑, ๔๖, ๕, ๕๖ และโรงเรียนการบิน ศูนย์ปฏิบัติการกองทัพอากาศ เป็นผู้บังคับบัญชารับผิดชอบ

๘.๓ “ศูนย์รักษาการณ์ของหน่วย”...

๘.๓ “ศูนย์รักษาการณ์ของหน่วย” มีหน้าที่ วางแผน อำนาจการ ประสานงาน ควบคุม และกำกับดูแลการรักษาการณ์ของหน่วย โดยการเฝ้าตรวจการณ์ พิสูจน์ทราบเบื้องต้น และใช้กำลังที่มีอยู่ เข้าขัดขวางบุคคล และอากาศยานที่ควบคุมการบินจากภายนอก ที่ละเมิดมาตรการการรักษาความปลอดภัย ในพื้นที่รับผิดชอบ

๘.๔ “กองรักษาการณ์” มีหน้าที่ ถวายพระเกียรติแด่พระบรมวงศานุวงศ์ รวมทั้ง แสดงความเคารพนายกรัฐมนตรี และบุคคลสำคัญทางทหารตามระเบียบกระทรวงกลาโหมว่าด้วยการรักษา ความปลอดภัยบุคคลสำคัญทางทหาร พ.ศ.๒๕๒๙ ตามห้วงเวลาที่เสด็จฯ หรือมาปฏิบัติภารกิจในพื้นที่ รับผิดชอบของกองทัพอากาศ

๘.๕ กรมกำลังพลทหารอากาศ มีหน้าที่ พิจารณาจัดทำรายชื่อและตำแหน่งของผู้ที่ จะเข้าเป็นนายทหารเวรอำนาจการกองทัพอากาศ และผู้ช่วยนายทหารเวรอำนาจการกองทัพอากาศ ตามหลักเกณฑ์ข้อ ๔๗ และข้อ ๔๘ ขออนุมัติผู้บัญชาการทหารอากาศ จัดหรือจัดเข้าเป็นนายทหารเวร อำนาจการกองทัพอากาศ และผู้ช่วยนายทหารเวรอำนาจการกองทัพอากาศ แล้วส่งรายชื่อให้นายทหารเวร อำนาจการกองทัพอากาศ ให้กรมสารบรรณทหารอากาศออกคำสั่งกองทัพอากาศจัดให้ปฏิบัติหน้าที่นายทหาร เวรอำนาจการกองทัพอากาศ และผู้ช่วยนายทหารเวรอำนาจการกองทัพอากาศต่อไป

๘.๖ กรมสารบรรณทหารอากาศ มีหน้าที่ ดังนี้

๘.๖.๑ จัดนายทหารเวรอำนาจการกองทัพอากาศ ชั้นยศนาวาอากาศเอก และผู้ช่วยนายทหารเวรอำนาจการกองทัพอากาศ ชั้นยศนาวาอากาศโท สังกัดส่วนราชการ ณ ที่ตั้งดอนเมือง ตามรายชื่อที่ได้รับจากกรมกำลังพลทหารอากาศ ตามข้อ ๘.๕ ปฏิบัติหน้าที่เป็นประจำทุกวัน

๘.๖.๒ จัดนายทหารเวรศูนย์รักษาการณ์กองบัญชาการกองทัพอากาศ ชั้นยศ เรืออากาศตรีจนถึงนาวาอากาศเอก ที่ไม่ผ่านหลักสูตรเสนาธิการทหารอากาศ กรมยุทธศึกษาทหารอากาศ หรือ เทียบเท่า และพันจ่าอากาศเอกที่ทำหน้าที่ในตำแหน่งนายทหารสัญญาบัตรจากหน่วยขึ้นตรงกองทัพอากาศ ในกองบัญชาการกองทัพอากาศ โดยถือปฏิบัติตามระเบียบกองทัพอากาศว่าด้วยการรักษาการณ์ ณ ที่ตั้ง กองบัญชาการกองทัพอากาศ ปฏิบัติหน้าที่เป็นประจำทุกวัน

๘.๖.๓ จัดสถานที่ และสนับสนุนอุปกรณ์ที่เกี่ยวข้อง สำหรับใช้เป็น ศูนย์รักษาการณ์กองบัญชาการกองทัพอากาศ

๘.๖.๔ จัดทำแบบรายงานตาม ผนวก ฉ พร้อมทั้งรับผิดชอบในการเบิกหรือ จัดทำเครื่องหมายแสดงตัว อาวุธปืนและกระสุน ห้องพัก และสิ่งอำนวยความสะดวก ตลอดจนของใช้อื่น ๆ ที่จำเป็นต้องใช้ ในการปฏิบัติหน้าที่ของนายทหารเวรอำนาจการกองทัพอากาศ ผู้ช่วยนายทหารเวรอำนาจการ กองทัพอากาศ นายทหารเวรศูนย์รักษาการณ์กองบัญชาการกองทัพอากาศ และเสมียนเวรของส่วนราชการ ณ ที่ตั้งกองบัญชาการกองทัพอากาศ

๘.๗ กรมข่าวทหารอากาศ มีหน้าที่ ดังนี้

๘.๗.๑ จัดตั้งศูนย์รักษาการณ์กองบัญชาการกองทัพอากาศ เพื่อวางแผน
อำนวยการ ประสานงาน ควบคุม และกำกับดูแลการรักษาการณ์ของหน่วย โดยการเฝ้าตรวจการณ์ พิสูจน์ทราบ
เบื้องต้น และใช้กำลังที่มีอยู่เข้าขัดขวางบุคคล และอากาศยานที่ควบคุมการบินจากภายนอก ที่ละเมิดมาตรการ
การรักษาความปลอดภัยในพื้นที่รับผิดชอบในภาวะปกติ ทั้งนี้ให้ถือปฏิบัติเป็นไปตามหมวด ๔

๘.๗.๒ จัดการปฐมนิเทศ อบรม ชี้แจง แนะนำ เกี่ยวกับอำนาจหน้าที่และ
การปฏิบัติหน้าที่ของนายทหารเวรอำนวยการกองทัพอากาศ ผู้ช่วยนายทหารเวรอำนวยการกองทัพอากาศ
นายทหารเวรศูนย์รักษาการณ์กองบัญชาการกองทัพอากาศ เสมียนเวรหรือจำเวร และผู้ช่วยเสมียนเวรหรือ
ผู้ช่วยจำเวรหน่วยขึ้นตรงกองบัญชาการกองทัพอากาศ อย่างน้อยปีละ ๑ ครั้ง โดยกำหนดให้ผู้ที่ต้องปฏิบัติ
หน้าที่เวร-ยามรักษาการณ์ทุกคน ต้องเข้ารับการอบรม ในครั้งนี้ให้จัดทำบันทึกรายละเอียดการอบรม
ไว้เป็นหลักฐานเพื่อใช้ในการตรวจสอบด้วย

๘.๗.๓ จัดทำและแจกจ่ายรหัสสัญญาณผ่านประจำวัน เพื่อใช้ในการตรวจ
การรักษาการณ์ของนายทหารเวรอำนวยการกองทัพอากาศ และเจ้าหน้าที่เวร-ยามรักษาการณ์ ประจำส่วนราชการต่าง ๆ
ณ ที่ตั้งกองทัพอากาศดอนเมือง โดยกำหนดให้ใช้รหัสสัญญาณผ่านประจำวัน ตั้งแต่เวลา ๐๙.๐๐ - ๐๙.๐๐ นาฬิกา
ของวันถัดไป

๘.๗.๔ จัดทำมาตรการการรักษาความปลอดภัยเกี่ยวกับสถานที่
กองบัญชาการกองทัพอากาศตาม หมวด ก

๘.๗.๕ จัดทำโครงสร้างการจัดและอัตราการรักษาการณ์ ศูนย์รักษาการณ์
ส่วนบัญชาการกองทัพอากาศตาม หมวด ข

๘.๗.๖ กำหนดจุด และพื้นที่รับผิดชอบในกองบัญชาการกองทัพอากาศ
ที่จะต้องจัดให้มีเจ้าหน้าที่ปฏิบัติหน้าที่เฝ้า และตรวจการณ์

๘.๗.๗ กำหนดให้เสมียนเวรประจำส่วนราชการกองบัญชาการกองทัพอากาศ
ออกตรวจพื้นที่ตามข้อ ๘.๗.๖ ในห้วงระยะเวลาตั้งแต่ ๑๘.๐๐ - ๐๖.๐๐ นาฬิกา เป็นผลอย่างน้อย ๔ ผลัด
และกำหนดเส้นทางการตรวจให้ครอบคลุมพื้นที่สำคัญนั้น ๆ ด้วย

๘.๘ หน่วยบัญชาการอากาศโยธิน มีหน้าที่ ดังนี้

๘.๘.๑ วางแผน อำนวยการ ประสานงาน ควบคุม และกำกับดูแลการรักษาการณ์
ในภาวะปกติ โดยจัดนายทหารสัญญาบัตร นายทหารประทวน ทหารกองประจำการ ข้าราชการกลาโหมพลเรือน
และลูกจ้างประจำ เป็นเวร-ยามรักษาการณ์ประจำส่วนราชการปฏิบัติหน้าที่เป็นประจำทุกวัน ทั้งนี้ให้ถือปฏิบัติ
เป็นไปตามหมวด ๔

๘.๘.๒ จัดตั้ง...

๘.๘.๒ จัดตั้งกองรักษาการณ์ เพื่อถวายพระเกียรติแด่ พระบรมวงศานุวงศ์ รวมทั้งแสดงความเคารพนายกรัฐมนตรีน และบุคคลสำคัญทางทหารตามระเบียบกระทรวงกลาโหมว่าด้วยการรักษาความปลอดภัยบุคคลสำคัญทางทหาร พ.ศ.๒๕๒๙ ตามห้วงเวลาที่เสด็จฯ หรือมาปฏิบัติภารกิจในพื้นที่รับผิดชอบของกองทัพอากาศ

๘.๘.๓ เผ่าตรวจการณ์ พิสูจน์ฝ่าย เข้าขัดขวางอากาศยานที่ควบคุมการบินจากภายนอก ในพื้นที่รับผิดชอบ โดยสามารถใช้อุปกรณ์หรืออาวุธต่อต้านทำลายได้ตามความจำเป็นของสถานการณ์ตามกฎหมายและตามกฎหมายการใช้กำลังเพื่อป้องกันภัยอันตรายให้แก่ที่ตั้งกองทัพอากาศ

๘.๙ สำนักงานผู้บังคับทหารอากาศดอนเมือง มีหน้าที่ วางแผน อำนวยการ ประสานงานควบคุม และกำกับดูแลการรักษาการณ์ในภาวะปกติ โดยจัดนายทหารสัญญาบัตร นายทหารประทวน ทหารกองประจำการ ข้าราชการกลาโหมพลเรือน และลูกจ้างประจำ เป็นเวร-ยามรักษาการณ์ประจำส่วนราชการ ปฏิบัติหน้าที่เป็นประจำทุกวัน ทั้งนี้ให้ถือปฏิบัติเป็นไปตามหมวด ๔

๘.๑๐ หน่วยอื่น ๆ ณ ที่ตั้งดอนเมือง นอกจากหน่วยบัญชาการอากาศโยธิน และสำนักงานผู้บังคับทหารอากาศดอนเมือง ให้จัดตั้งศูนย์รักษาการณ์ของหน่วยเพื่อวางแผน อำนวยการ ประสานงาน ควบคุม และกำกับดูแลการรักษาการณ์ในภาวะปกติ โดยจัดนายทหารสัญญาบัตร นายทหารประทวน ทหารกองประจำการ ข้าราชการกลาโหมพลเรือน และลูกจ้างประจำ เป็นเวร-ยามรักษาการณ์ประจำส่วนราชการ ปฏิบัติหน้าที่เป็นประจำทุกวัน ทั้งนี้ให้ถือปฏิบัติเป็นไปตามหมวด ๔

๘.๑๑ กรมสื่อสารอิเล็กทรอนิกส์ทหารอากาศ มีหน้าที่ สนับสนุนเครื่องมือสื่อสาร ให้แก่หน่วยเกี่ยวข้อง เมื่อได้รับการร้องขอ

๘.๑๒ กรมสรรพาวุธทหารอากาศ มีหน้าที่ สนับสนุนอาวุธปืนและกระสุนตามอัตราจ่าย เพื่อจ่ายให้แก่ส่วนราชการที่ขอเบิก และจัดเจ้าหน้าที่ทำความสะอาดอาวุธปืน เดือนละ ๒ ครั้ง

๘.๑๓ กรมขนส่งทหารอากาศ มีหน้าที่ จัดรถยนต์จำนวน ๑ คัน พร้อมพลขับ พร้อมจัดทำที่ปักธงนายทหารเวรอำนาจการกองทัพอากาศไว้ที่หน้ารถยนต์ด้านซ้าย สำหรับนายทหารเวรอำนาจการกองทัพอากาศ หรือผู้ช่วยนายทหารเวรอำนาจการกองทัพอากาศ ใช้ในการตรวจการรักษาการณ์ของส่วนราชการ ณ ที่ตั้งกองทัพอากาศดอนเมือง พร้อมทั้งสนับสนุนเชื้อเพลิงตามความจำเป็นที่นายทหารเวรอำนาจการกองทัพอากาศใช้จริง

๘.๑๔ กรมสวัสดิการทหารอากาศ มีหน้าที่ สนับสนุนอาหาร ๓ มื้อเป็นประจำทุกวัน สำหรับนายทหารเวรอำนาจการกองทัพอากาศ และผู้ช่วยนายทหารเวรอำนาจการกองทัพอากาศ

๘.๑๕ กรมพลาธิการทหารอากาศ มีหน้าที่ สนับสนุนพัสดุต่าง ๆ ไว้จ่ายให้แก่ส่วนราชการที่ขอเบิก ดังนี้

๘.๑๕.๑ เครื่องหมายแสดงตัว ตามข้อ ๑๕ ข้อ ๒๗ ข้อ ๓๓.๑ ข้อ ๓๓.๒ ข้อ ๕๒.๑ ข้อ ๕๒.๒ และข้อ ๕๒.๓

๘.๑๕.๒ แบบเอกสาร ตามผนวก ฉ-๑ ถึง ฉ-๗

๘.๑๕.๓ ซองปิ่นและเข็มขัดคาดเอว

๘.๑๕.๔ อุปกรณ์อื่น ๆ ที่จำเป็น เช่น เครื่องนอน อุปกรณ์ในศูนย์รักษาการณ์

๘.๑๖ กรมช่างอากาศ บางชื่อ มีหน้าที่ จัดตั้งศูนย์รักษาการณ์กรมช่างอากาศเพื่อวางแผน
อำนวยการ ประสานงาน ควบคุม และกำกับดูแลการรักษาการณ์ในภาวะปกติ โดยจัดนายทหารสัญญาบัตร
นายทหารประทวน ทหารกองประจำการ ข้าราชการกลาโหมพลเรือน และลูกจ้างประจำ เป็นเวร-ยาม
รักษาการณ์ประจำส่วนราชการปฏิบัติหน้าที่เป็นประจำทุกวัน ทั้งนี้ให้ถือปฏิบัติเป็นไปตามหมวด ๔

๘.๑๗ หน่วยขึ้นตรงกองทัพอากาศในกองบัญชาการกองทัพอากาศ จัดเสมียนเวร
ปฏิบัติหน้าที่เป็นประจำทุกวัน

๘.๑๘ ส่วนราชการขึ้นตรงกองทัพอากาศ ณ ที่ตั้งดอนเมือง และส่วนราชการนอกที่ตั้ง
กองทัพอากาศดอนเมือง ดำเนินการดังนี้

๘.๑๘.๑ จัดทำมาตรการการรักษาความปลอดภัยเกี่ยวกับสถานที่ตาม
ผนวก ก โดยกำหนดพื้นที่สำคัญ อาคารสถานที่ คลัง สิ่งที่เป็นความลับของทางราชการ หรือสิ่งมีค่าอย่างชัดเจน
มีแผนผังแสดงบริเวณพื้นที่ และที่ตั้งอาคาร แสดงเขตพื้นที่ที่มีการรักษาความปลอดภัยระดับต่าง ๆ
และโครงสร้างการจัดและอัตราการรักษาการณ์ตามผนวก ข เพื่อใช้ในการควบคุมบุคคล ยานพาหนะ และวัสดุ
ที่จะเข้า-ออกพื้นที่ ที่มีการรักษาความปลอดภัย

๘.๑๘.๒ กำหนดจุด และพื้นที่รับผิดชอบของหน่วยที่จะต้องจัดให้มี
เจ้าหน้าที่ปฏิบัติหน้าที่เฝ้า และตรวจการณ์

๘.๑๘.๓ กำหนดให้เวร-ยามประจำส่วนราชการออกตรวจพื้นที่สำคัญ
ตามข้อ ๘.๑๘.๒ ในห้วงระยะเวลาตั้งแต่ ๑๘.๐๐ - ๐๖.๐๐ นาฬิกา เป็นผลัดอย่างน้อย ๔ ผลัด และกำหนด
เส้นทางการตรวจให้ครอบคลุมพื้นที่สำคัญนั้น ๆ ด้วย

๘.๑๘.๔ จัดที่พักเวรโดยเวร-ยามรักษาการณ์ประจำส่วนราชการ ดูแล
รักษาความสะอาดห้องพักเวร อุปกรณ์ เครื่องนอนให้เรียบร้อยและอยู่ในสภาพที่ถูกต้องลักษณะ

๘.๑๘.๕ อบรม ชี้แจง แนะนำ เกี่ยวกับอำนาจหน้าที่และการปฏิบัติหน้าที่
ของนายทหารเวรศูนย์รักษาการณ์หน่วย ผู้ช่วยนายทหารเวรศูนย์รักษาการณ์หน่วย และเสมียนเวรหรือจำเวร
อย่างน้อยปีละ ๑ ครั้ง โดยกำหนดให้ผู้ที่ต้องปฏิบัติหน้าที่เวร-ยามรักษาการณ์ทุกคน ต้องเข้ารับการอบรม
ในการนี้ให้จัดทำบันทึกรายละเอียดการอบรมไว้เป็นหลักฐานเพื่อใช้ในการตรวจสอบด้วย

๘.๑๘.๖ จัดทำแบบรายงานตามผนวก ฉ-๒ ถึง ฉ-๗

๘.๑๙ หน่วยขึ้นตรงกองทัพอากาศต่างจังหวัด ให้จัดนายทหารสัญญาบัตร
นายทหารประทวน ทหารกองประจำการ ข้าราชการกลาโหมพลเรือน และลูกจ้างประจำ เป็นเวร-ยาม
รักษาการณ์ประจำส่วนราชการปฏิบัติหน้าที่เป็นประจำทุกวัน ทั้งนี้ให้ถือปฏิบัติเป็นไปตามหมวด ๔ กับให้จัดตั้ง
กองรักษาการณ์ เพื่อถวายพระเกียรติแด่ พระบรมวงศานุวงศ์ รวมทั้งแสดงความเคารพนายกรัชมุนตรี

และบุคคลสำคัญทางทหารตามระเบียบกระทรวงกลาโหมว่าด้วยการรักษาความปลอดภัยบุคคลสำคัญทางทหาร ตามห้วงเวลาที่เสด็จฯ หรือมาปฏิบัติภารกิจในพื้นที่รับผิดชอบของกองทัพอากาศด้วย

๘.๒๐ หน่วยกองทัพอากาศปฏิบัติราชการสนาม จัดตั้งศูนย์รักษาการณ์หน่วย เพื่อวางแผน อำนวยการ ประสานงาน ควบคุม และกำกับดูแลการรักษาการณ์ในภาวะปกติ โดยจัดนายทหารสัญญาบัตร นายทหารประทวน ทหารกองประจำการ ข้าราชการกลาโหมพลเรือน และลูกจ้างประจำ เป็นเวร-ยามรักษาการณ์ประจำส่วนราชการปฏิบัติหน้าที่เป็นประจำทุกวัน ทั้งนี้ให้ถือปฏิบัติเป็นไปตามหมวด ๔

ข้อ ๙ การรักษาการณ์ ณ ที่ตั้งกองทัพอากาศ แบ่งออกเป็น ๓ ประเภท

๙.๑ การรักษาการณ์ด้วยทหารอากาศโยธิน

๙.๒ การรักษาการณ์ด้วยสารวัตรทหารอากาศ

๙.๓ การรักษาการณ์ด้วยเวร-ยามรักษาการณ์ประจำส่วนราชการ

ข้อ ๑๐ การแบ่งพื้นที่รับผิดชอบในการรักษาการณ์

๑๐.๑ ทหารอากาศโยธิน มีหน้าที่รับผิดชอบพื้นที่ภายในที่ตั้งกองทัพอากาศ ที่อยู่นอกเขตรับผิดชอบของส่วนราชการต่าง ๆ ในที่ตั้งกองทัพอากาศนั้น และเขตพื้นที่บางส่วนตามเป็นส่วนราชการต่าง ๆ ตกลงมอบหมายให้อยู่ในความรับผิดชอบของทหารอากาศโยธิน โดยผู้บังคับบัญชาสูงสุด ณ ที่ตั้งนั้น เป็นผู้แบ่งมอบเขตรับผิดชอบให้แก่ทหารอากาศโยธิน รวมทั้งพื้นที่รักษาความปลอดภัยที่ได้รับมอบหมายด้วย

๑๐.๒ สารวัตรทหารอากาศ มีหน้าที่รับผิดชอบ

๑๐.๒.๑ พื้นที่ตามข้อตกลงกับมณฑลทหารบก

๑๐.๒.๒ พื้นที่เขตปลอดภัยในราชการทหาร

๑๐.๒.๓ พื้นที่ภายในที่ตั้งกองทัพอากาศที่มีได้อยู่ในความรับผิดชอบในการรักษาการณ์ของส่วนราชการอื่น ๆ โดยผู้บังคับบัญชาสูงสุดในพื้นที่นั้น ได้แบ่งเขตความรับผิดชอบ

๑๐.๓ เวร-ยามรักษาการณ์ประจำส่วนราชการ มีหน้าที่รับผิดชอบภายในเขตพื้นที่ของส่วนราชการนั้น ๆ สำหรับที่ตั้งกองทัพอากาศดอนเมือง ให้เป็นไปตามที่ทางราชการกำหนด ส่วนที่ตั้งกองทัพอากาศอื่น ๆ ให้ผู้บังคับหน่วย ณ ที่ตั้งนั้นเป็นผู้กำหนด

ข้อ ๑๑ การติดต่อสื่อสาร

๑๑.๑ เครื่องมือสื่อสารให้เป็นไปตามอัตรากิจการจัดของหน่วย

๑๑.๒ ข่ายวิทยุ รหัส-นามเรียกขาน และมาตรการการใช้งานวิทยุมือถือ ให้ปฏิบัติตามที่กองทัพอากาศกำหนด

๑๑.๓ ให้จัดตั้งระบบติดต่อสื่อสารหลัก-รอง ได้ตามความจำเป็นและเหมาะสม

ข้อ ๑๒ มาตรการการรักษาความปลอดภัยเกี่ยวกับสถานที่ของหน่วยและโครงสร้างการจัดและอัตรากิจการรักษาการณ์ ให้เป็นไปตาม ผนวก ก และ ผนวก ข ทำระเบียบนี้

หมวด ๒

การรักษาการณ์ด้วยทหารอากาศโยธิน

ข้อ ๑๓ หน่วยบัญชาการอากาศโยธิน กองบิน ๑, ๒, ๔, ๗, ๒๑, ๒๓, ๔๑, ๔๖, ๕, ๕๖ และโรงเรียนการบิน ดำเนินการจัดจตุรรักษาการณ์ และเวร-ยามรักษาการณ์ ตามแผนป้องกันที่ตั้งหน่วย

ข้อ ๑๔ หน่วยบัญชาการอากาศโยธิน กองบินและโรงเรียนการบิน จัดตั้งกองรักษาการณ์ เพื่อถวายพระเกียรติ และถวายความปลอดภัยแด่พระบรมวงศานุวงศ์ที่เสด็จฯ มาในพื้นที่รับผิดชอบของ กองทัพอากาศ แสดงความเคารพนายกรัฐมนตรีนและบุคคลสำคัญทางทหารตามระเบียบกระทรวงกลาโหมว่า ด้วยการรักษาความปลอดภัยบุคคลสำคัญทางทหาร พ.ศ.๒๕๒๙ ให้เป็นไปตามโครงสร้างการจัด และระเบียบปฏิบัติของหน่วย

ข้อ ๑๕ การแต่งกาย

๑๕.๑ การรักษาการณ์ด้วยกำลังทหารอากาศโยธิน หรือหน่วยที่ใช้กำลังของทหารอากาศโยธิน ให้เจ้าหน้าที่แต่งเครื่องแบบปกติเทาคอพับแขนยาวอินทรีชูธง หมวกทรงหม้อตาล หรือชุดฝึกสีเทา หรือชุดฝึกสีพราง หมวกทรงอ่อน สีน้ำเงินดำหรือสีแดงโดยมีเครื่องหมายแสดงตัวเป็นปลอกแขนผ้ากำมะหยี่สีแดง มีขนาดกว้าง ๑๑.๕ เซนติเมตร กึ่งกลางปลอกแขนมีอักษรย่อ “น.เวร ศยพ.ศปก.ทอ.”, “น.เวร อย.บน. ...”, “น.เวร อย.รร.การบิน”, และ “น.เวร ศรก. ...(ชื่อย่อหน่วย)” ปักด้วยด้ายหรือไหมสีขาว ขนาดตัวอักษรสูง ๒ เซนติเมตร สวมติดที่แขนเสื้อข้างขวา กึ่งกลางระหว่างไหล่กับข้อศอก โดยให้ตัวอักษรอยู่ด้านนอกมองเห็นได้ง่าย

๑๕.๒ เจ้าหน้าที่รักษาการณ์ แต่งเครื่องแบบตามระเบียบปฏิบัติประจำของ หน่วยบัญชาการอากาศโยธิน กองบิน ๑, ๒, ๔, ๗, ๒๑, ๒๓, ๔๑, ๔๖, ๕, ๕๖ และโรงเรียนการบิน

ข้อ ๑๖ อำนาจหน้าที่ของเวร-ยามรักษาการณ์ว่าด้วยการรักษาการณ์ด้วยทหารอากาศโยธิน ให้เป็นไปตามระเบียบปฏิบัติของหน่วย

ข้อ ๑๗ อาวุธที่ใช้ในการรักษาการณ์ด้วยทหารอากาศโยธิน ให้เป็นไปตามแผนป้องกันที่ตั้งหน่วย

ข้อ ๑๘ การรักษาการณ์ด้วยทหารอากาศโยธิน ให้อยู่ในบังคับบัญชาของผู้มีอำนาจบังคับบัญชา ซึ่งประกอบด้วย ผู้บังคับบัญชา และผู้รับมอบอำนาจการบังคับบัญชา ดังนี้

๑๘.๑ ผู้มีอำนาจบังคับบัญชาการรักษาการณ์ด้วยทหารอากาศโยธิน

๑๘.๑.๑ ที่ตั้งกองทัพอากาศดอนเมือง ได้แก่ ผู้บัญชาการหน่วยบัญชาการอากาศโยธิน

๑๘.๑.๒ นอกที่ตั้งกองทัพอากาศดอนเมือง ได้แก่ ผู้บังคับการกองบิน และผู้บัญชาการโรงเรียนการบิน

๑๘.๑.๓ หน่วยที่ตั้งกองทัพอากาศปฏิบัติราชการสนาม ได้แก่ ผู้บังคับหน่วย/
ผู้บังคับศูนย์รักษาการณ์ของหน่วย

๑๘.๒ ผู้รับมอบอำนาจการบังคับบัญชา

๑๘.๒.๑ ที่ตั้งกองทัพอากาศดอนเมือง ได้แก่ นายทหารเวรหน่วยบัญชาการ
กองบัญชาการอากาศโยธิน

๑๘.๒.๒ นอกที่ตั้งกองทัพอากาศดอนเมือง ได้แก่ นายทหารเวร กองบิน
๑, ๒, ๔, ๗, ๒๑, ๒๓, ๔๑, ๔๖, ๕, ๕๖ และโรงเรียนการบิน

๑๘.๒.๓ หน่วยที่ตั้งกองทัพอากาศปฏิบัติราชการสนาม ได้แก่ นายทหารเวร
ศูนย์รักษาการณ์ของหน่วย

ข้อ ๑๙ ผู้มีอำนาจตรวจการรักษาการณ์ด้วยทหารอากาศโยธิน

๑๙.๑ ผู้บัญชาการทหารอากาศ ผู้บัญชาการหน่วยบัญชาการอากาศโยธิน
ผู้บังคับการกองบิน ๑, ๒, ๔, ๗, ๒๑, ๒๓, ๔๑, ๔๖, ๕, ๕๖ ผู้บัญชาการโรงเรียนการบิน หรือผู้รับมอบอำนาจ
การบังคับบัญชา

๑๙.๒ นายทหารเวรอำนาจการกองทัพอากาศ และผู้ช่วยนายทหารเวร
อำนาจการกองทัพอากาศ เฉพาะที่ตั้งกองทัพอากาศดอนเมือง นายทหารเวรศูนย์ยุทธการภาคพื้น
ศูนย์ปฏิบัติการกองทัพอากาศ นายทหารเวรส่วนป้องกันฐานบิน ศูนย์ปฏิบัติการกองบินและโรงเรียนการบิน
หรือศูนย์รักษาการณ์ของหน่วยที่ตั้งกองทัพอากาศปฏิบัติราชการสนาม

๑๙.๓ ผู้บังคับบัญชาตามลำดับชั้นของผู้บังคับหน่วยบัญชาการอากาศโยธิน
ณ ที่ตั้งกองทัพอากาศนั้น ๆ หรือนายทหารสัญญาบัตรผู้รับมอบอำนาจเป็นลายลักษณ์อักษร ให้ตรวจการ
รักษาการณ์แทนผู้บังคับบัญชา

ข้อ ๒๐ อำนาจและหรือการใช้อาวุธของเวร-ยามรักษาการณ์

๒๐.๑ เวร-ยามรักษาการณ์ มีอำนาจ ดังนี้

๒๐.๑.๑ ห้ามปรามหรือจับกุมผู้ฝ่าฝืน ผู้ขัดขืนการปฏิบัติหน้าที่ของเวร-ยาม
รักษาการณ์ หรือผู้ล้วงล้ำเข้ามาในบริเวณที่รับผิดชอบ

๒๐.๑.๒ ช่วยจับกุมผู้กระทำความผิดที่อยู่ใกล้เขตรับผิดชอบตามความ
จำเป็นเมื่อได้รับการร้องขอจากสารวัตรทหารอากาศ หรือเจ้าพนักงานฝ่ายปกครอง หรือตำรวจ ทั้งนี้ต้องแจ้งขอ
อนุมัติและได้รับอนุมัติจากนายทหารเวรหน่วยบัญชาการกองบัญชาการอากาศโยธิน กองบิน ๑, ๒, ๔, ๗, ๒๑,
๒๓, ๔๑, ๔๖, ๕, ๕๖ และโรงเรียนการบิน หรือนายทหารเวรศูนย์รักษาการณ์ของหน่วย แต่ทั้งนี้ต้องไม่เป็นการ
เสียหายต่อหน้าที่ที่ตนรักษาอยู่

๒๐.๒ เวร-ยาม...

๒๐.๒ เวน-ยามรักษาการณ์สามารถใช้อาวุธได้ตามความจำเป็นสมควรแก่เหตุ ตามกฎหมาย โดยพยายามใช้อาวุธจากลักษณะเบาไปหาหนัก ตั้งแต่ ติ แทง จนถึงยิงต่ออวัยวะที่สำคัญน้อยไปหามาก ตามลำดับ และจะใช้อาวุธได้ในกรณีต่อไปนี้

๒๐.๒.๑ เพื่อป้องกันตนเอง หรือผู้อื่นที่ตนมีหน้าที่คุ้มครองป้องกัน

๒๐.๒.๒ เพื่อรักษา ป้องกันอาคาร สถานที่และทรัพย์สินที่ได้รับมอบหมาย

ให้ดูแลรับผิดชอบ

๒๐.๒.๓ เพื่อป้องกันและระงับเหตุอันตรายร้ายแรงที่เกิดขึ้นในพื้นที่

ที่ได้รับผิดชอบ

๒๐.๒.๔ ผู้มีอำนาจบังคับบัญชาสั่งการโดยชอบด้วยกฎหมาย

ข้อ ๒๑ ข้อห้ามของเวน-ยามรักษาการณ์ในขณะปฏิบัติหน้าที่

๒๑.๑ ห้ามยื่นพิง หรือท้าวปีน ต้องยืนด้วยท่าองอาจและเป็นสง่าอยู่เสมอ

๒๑.๒ ห้ามปล่อยอาวุธประจำกายออกจากตัวเป็นอันขาด

๒๑.๓ ห้ามสูบบุหรี่ หรือรับประทานอาหาร หรือเครื่องดื่มใด ๆ ยกเว้นน้ำดื่ม

๒๑.๔ ห้ามอ่านหนังสือ ห้ามใช้อุปกรณ์อิเล็กทรอนิกส์ที่ไม่เกี่ยวกับหน้าที่ของตน

๒๑.๕ ห้ามรับ หรือฝากเงิน หรือสิ่งของจากผู้ใดเป็นอันขาด

๒๑.๖ ห้ามพูดคุยกับผู้ใด เว้นแต่เรื่องที่เกี่ยวข้องกับหน้าที่ของตน

๒๑.๗ ห้ามใช้กริยาวาจาไม่สุภาพ หรือไม่สมควรต่อผู้อื่น

๒๑.๘ ห้ามร้องรำทำเพลง หรือส่งเสียงดังโดยไม่มีเหตุผลอันสมควร

๒๑.๙ ห้ามออกนอกพื้นที่ที่รักษาการณ์ หรือจตุรรักษาการณ์โดยพลการ

๒๑.๑๐ ห้ามพูดคุยหยอกล้อ หรือนำเครื่องการละเล่นต่าง ๆ มาเล่นในขณะปฏิบัติหน้าที่

๒๑.๑๑ ห้ามเข้ารักษาการณ์แทนกันเองโดยมิได้รับอนุญาตจากผู้มีอำนาจ

จัดเวน-ยามรักษาการณ์

๒๑.๑๒ ห้ามปฏิบัติภารกิจอื่นใดที่มีไข่งานในอำนาจหน้าที่ที่ได้รับมอบ

ข้อ ๒๒ การสับเปลี่ยนเวน-ยามรักษาการณ์ด้วยทหารอากาศโยธิน

๒๒.๑ การสับเปลี่ยน และรับ-ส่งหน้าที่ เวน-ยามรักษาการณ์ด้วยทหารอากาศโยธิน

ให้เป็นไปตามระเบียบปฏิบัติประจำหน่วยบัญชาการอากาศโยธิน กองบิน ๑, ๒, ๔, ๗, ๒๑, ๒๓, ๔๑, ๔๖, ๕, ๕๖ และโรงเรียนการบิน หรือศูนย์รักษาการณ์ของหน่วยกำหนด หากเจ้าหน้าที่เวน-ยามรักษาการณ์ผลัดต่อไป ยังไม่มารับหน้าที่ให้เจ้าหน้าที่เวน-ยามรักษาการณ์เดิมรักษาการณ์อยู่ต่อไปและรีบรายงานให้นายทหารเวร หน่วยบัญชาการอากาศโยธิน กองบิน ๑, ๒, ๔, ๗, ๒๑, ๒๓, ๔๑, ๔๖, ๕, ๕๖ และโรงเรียนการบิน หรือ ศูนย์รักษาการณ์ของหน่วยที่ตั้งกองทัพอากาศปฏิบัติราชการสนาม พิจารณาดำเนินการต่อไป

๒๒.๒ ให้นายทหารเวรหน่วยบัญชาการอากาศโยธิน กองบิน ๑, ๒, ๔, ๗, ๒๑, ๒๓, ๔๑, ๔๖, ๕, ๕๖ และโรงเรียนการบิน หรือนายทหารเวรศูนย์รักษาการณ์ของหน่วย ตรวจสอบยอดกำลังพล เจ้าหน้าที่รักษาการณ์ก่อนจะเข้ารักษาการณ์ เพื่ออบรม ชี้แจงระเบียบ ข้อบังคับ คำสั่ง ที่เวร-ยามรักษาการณ์ แต่ละแห่งจะต้องปฏิบัติ และข้อบกพร่องที่ควรแก้ไขต่าง ๆ ในเรื่องที่เกี่ยวข้องกับหน้าที่รักษาการณ์ ตลอดจนตรวจ เครื่องแต่งกาย อาวุธ-กระสุน เครื่องมือสื่อสาร ยานพาหนะ และอื่น ๆ ให้เรียบร้อย

๒๒.๓ ใ้หน่วยบัญชาการอากาศโยธิน กองบิน ๑, ๒, ๔, ๗, ๒๑, ๒๓, ๔๑, ๔๖, ๕, ๕๖ และโรงเรียนการบิน หรือศูนย์รักษาการณ์ของหน่วยที่ตั้งกองทัพอากาศปฏิบัติราชการสนาม จัดทำ คำสั่งการรักษาการณ์ด้วยทหารอากาศโยธิน

หมวด ๓

การรักษาการณ์ด้วยสารวัตรทหารอากาศ

ข้อ ๒๓ สำนักงานผู้บังคับทหารอากาศดอนเมือง กองร้อยสารวัตรทหารอากาศ กองบิน ๑, ๒, ๔, ๗, ๒๑, ๒๓, ๔๑, ๔๖, ๕, ๕๖ และโรงเรียนการบิน ดำเนินการจัดจตุรักษาการณ์ และเวร-ยาม รักษาการณ์

ข้อ ๒๔ อำนาจหน้าที่และรายละเอียดการปฏิบัติต่าง ๆ ของการรักษาการณ์ ด้วยสารวัตร ทหารอากาศ ให้เป็นไปตามระเบียบปฏิบัติของหน่วย

ข้อ ๒๕ การบังคับบัญชา การรักษาการณ์ด้วยสารวัตรทหารอากาศอยู่ในการบังคับบัญชา ของผู้มีอำนาจบังคับบัญชาและผู้รับมอบอำนาจบังคับบัญชา ดังนี้

๒๕.๑ ผู้มีอำนาจบังคับบัญชาการรักษาการณ์ด้วยสารวัตรทหารอากาศ

๒๕.๑.๑ ที่ตั้งกองทัพอากาศดอนเมือง ได้แก่ ผู้บังคับทหารอากาศดอนเมือง

๒๕.๑.๒ นอกที่ตั้งกองทัพอากาศดอนเมือง ได้แก่ ผู้บังคับกองร้อยทหาร

สารวัตรทหารอากาศ กองบิน ๑, ๒, ๔, ๗, ๒๑, ๒๓, ๔๑, ๔๖, ๕, ๕๖ และโรงเรียนการบิน

๒๕.๒ ผู้รับมอบอำนาจบังคับบัญชาการรักษาการณ์ด้วยสารวัตรทหารอากาศ

๒๕.๒.๑ ที่ตั้งกองทัพอากาศดอนเมือง ได้แก่ นายทหารเวรส่วนสารวัตร

ทหารอากาศ ศูนย์ยุทธการภาคพื้น ศูนย์ปฏิบัติการกองทัพอากาศ

๒๕.๒.๒ นอกที่ตั้งกองทัพอากาศดอนเมือง ได้แก่ นายทหารเวร กองร้อย

สารวัตรทหารอากาศ กองบิน ๑, ๒, ๔, ๗, ๒๑, ๒๓, ๔๑, ๔๖, ๕, ๕๖ และโรงเรียนการบิน

ข้อ ๒๖ ผู้มีอำนาจตรวจการรักษาการณ์ด้วยสารวัตรทหารอากาศ ได้แก่

๒๖.๑ ผู้บังคับบัญชาตามลำดับชั้น ตั้งแต่ นายทหารเวรส่วนสารวัตรทหารอากาศ

ศูนย์ยุทธการภาคพื้น ศูนย์ปฏิบัติการกองทัพอากาศ ขึ้นไป

๒๖.๒ นายทหารสัญญาบัตรที่ได้รับมอบอำนาจเป็นลายลักษณ์อักษรให้ตรวจ

การรักษาการณ์แทนผู้บังคับบัญชา

๒๖.๓ นายทหารเวรอำนาจการกองทัพอากาศและผู้ช่วยนายทหารเวรอำนาจการกองทัพอากาศ เฉพาะที่ตั้งกองทัพอากาศดอนเมือง

ข้อ ๒๗ การแต่งกายเจ้าหน้าที่สารวัตรทหารอากาศในขณะปฏิบัติหน้าที่ ให้แต่งกายด้วยเครื่องแบบพิเศษตามที่ทางราชการกำหนด

ข้อ ๒๘ อาวุธประจำกาย ให้เจ้าหน้าที่สารวัตรทหารอากาศที่เข้ารักษาการณ์ ใช้อาวุธประจำกายพร้อมด้วยกระสุนตามอัตราที่ทางราชการกำหนดและแจกจ่ายให้เท่านั้น ห้ามใช้อาวุธส่วนตัวโดยเด็ดขาด การจะใช้อาวุธชนิดใดแล้วแต่ผู้มีอำนาจสั่งใช้สารวัตรทหารอากาศเป็นผู้กำหนด ตามสถานการณ์และความเหมาะสม

ข้อ ๒๙ อำนาจและการใช้อาวุธของเจ้าหน้าที่สารวัตรทหารอากาศ ในขณะปฏิบัติหน้าที่รักษาการณ์ให้ใช้ได้ตามความจำเป็นของสถานการณ์ เพื่อป้องกันภัยอันตรายที่ใกล้จะถึง จากลักษณะเบาไปหาหนัก และสมควรแก่เหตุตามกฎหมายในกรณีต่อไปนี้

๒๙.๑ เพื่อป้องกันตนเอง หรือผู้อื่นที่ตนมีหน้าที่คุ้มครองป้องกัน

๒๙.๒ เพื่อรักษา ป้องกันอาคาร สถานที่ และทรัพย์สินที่ได้รับมอบหมายให้ดูแลรับผิดชอบ

๒๙.๓ เพื่อป้องกันและระงับเหตุอันตรายร้ายแรงที่เกิดขึ้นในพื้นที่ที่รับผิดชอบ

๒๙.๔ เพื่อบังคับผู้ถูกควบคุมที่กำลังจะหลบหนีจากสถานที่ควบคุม หรือใช้อาวุธเพื่อก่อความไม่สงบ

๒๙.๕ เมื่อได้รับคำสั่งจากผู้บังคับบัญชา ที่สั่งการโดยชอบด้วยกฎหมายและแบบธรรมเนียมทหาร

ข้อ ๓๐ ข้อห้ามของเจ้าหน้าที่สารวัตรทหารอากาศที่ปฏิบัติหน้าที่รักษาการณ์ประจำจุดรักษาการณ์ ให้ปฏิบัติตามข้อ ๒๑ โดยอนุโลม

หมวด ๔

การรักษาการณ์ด้วยเวร-ยามรักษาการณ์ประจำส่วนราชการ

ข้อ ๓๑ เจ้าหน้าที่เวร-ยามรักษาการณ์ประจำส่วนราชการ โดยปกติให้จัดดังนี้

๓๑.๑ นายทหารเวรศูนย์รักษาการณ์หน่วย นายทหารเวรกองบัญชาการหน่วยบัญชาการอากาศโยธิน นายทหารเวรสำนักงานผู้บังคับทหารอากาศดอนเมือง นายทหารเวรกองบิน นายทหารเวรโรงเรียนการบิน

๓๑.๒ ผู้ช่วยนายทหารเวรศูนย์รักษาการณ์หน่วย ผู้ช่วยนายทหารเวรกองบัญชาการหน่วยบัญชาการอากาศโยธิน ผู้ช่วยนายทหารเวรสำนักงานผู้บังคับทหารอากาศดอนเมือง ผู้ช่วยนายทหารเวรกองบิน ผู้ช่วยนายทหารเวรโรงเรียนการบิน

๓๑.๓ เสมียนเวรหรือจำเวร

๓๑.๔ ผู้ช่วยเสมียนเวรหรือผู้ช่วยจำเวร

๓๑.๕ เวร-ยามรักษาการณ์อื่น ๆ

ข้อ ๓๒ ผู้ที่ไม่ต้องจัดเป็นเจ้าหน้าที่เวร-ยามรักษาการณ์ประจำส่วนราชการ ได้แก่

๓๒.๑ นายทหารสัญญาบัตรที่มีพระบรมราชโองการโปรดเกล้าฯ แต่งตั้งให้เป็นราชองครักษ์เวร นักบินพระราชพาหนะ แพทย์ และพยาบาล

๓๒.๒ นายทหารสัญญาบัตรชั้นยศนาวาอากาศเอก (อัตราเงินเดือนนาวาอากาศเอกพิเศษ) ขึ้นไป

๓๒.๓ รองหัวหน้าส่วนราชการ เสนาธิการของส่วนราชการ ผู้บังคับฝูงบิน และผู้บังคับกองพัน

๓๒.๔ นายทหารฝ่ายอำนวยการประจำผู้บังคับบัญชา และนายทหารเหล่าพระธรรมนูญ

๓๒.๕ ผู้มีหน้าที่ราชการ ซึ่งได้รายงานแจ้งเหตุผลความจำเป็นของตนจัดเป็นเจ้าหน้าที่เวร-ยามรักษาการณ์ประจำส่วนราชการเป็นลายลักษณ์อักษรต่อหัวหน้าส่วนราชการที่มีอำนาจสั่งจัดเวร-ยาม และได้รับอนุมัติเป็นลายลักษณ์อักษรแล้ว

ข้อ ๓๓ การแต่งกาย

๓๓.๑ ให้เจ้าหน้าที่เวร-ยามรักษาการณ์ประจำส่วนราชการ แต่งเครื่องแบบปกติเทาคอพับแขนยาวอินทรีธนูแข็ง หรือเครื่องแบบฝัก และมีเครื่องหมายแสดงตัว คือปลอกแขน ทำด้วยผ้าสักหลาดสีขาวยาว กว้าง ๑๑.๕ เซนติเมตร ที่ขอบบนและขอบล่างของปลอกแขน มีแถบสีฟ้าขนาดกว้าง ๐.๕ เซนติเมตร ด้านละ ๑ แถบ แต่ละแถบห่างจากขอบของปลอกแขน ๐.๕ เซนติเมตร กึ่งกลางปลอกแขน มีข้อความว่า “น.เวร ศรก.” “ผ.ช.น.เวร ศรก.” “น.เวร บน...” “ผ.ช.น.เวร บน...” “น.เวร รร.การบิน” “ผ.ช.น.เวร รร.การบิน” “น.เวร บก.อย.” “น.เวร สน.ผ.บ.ตม.” “เสมียนเวร” “จำเวร” หรือเวร-ยามรักษาการณ์อื่น ๆ แล้วแต่กรณี ปักด้วยไหมสีน้ำเงิน ขนาดตัวอักษรสูง ๒ เซนติเมตร โดยมีอักษรย่อบอกชื่อส่วนราชการต่อท้ายสวมติดที่แขนเสื้อข้างขวากึ่งกลางระหว่างไหล่กับข้อศอก โดยให้ตัวอักษรอยู่ด้านนอกมองเห็นได้ง่าย ชั้นยศจำอาภาภทหารชายแต่งเครื่องแบบปกติเทาคอพับแขนยาว หมวกทรงหม้อตาล และทหารหญิงแต่งเครื่องแบบปกติคอพับแขนยาว หมวกทรงกลมพับปีกสีเทา

๓๓.๒ สำหรับข้าราชการกลาโหมพลเรือน หรือลูกจ้างประจำ ซึ่งทำหน้าที่ยามรักษาการณ์ ให้แต่งเครื่องแบบชนิดที่มีลักษณะสอดคล้องกับเครื่องแบบตามข้อ ๑๕ และให้มีปลอกแขน ทำด้วยผ้าสักหลาดสีแดง กว้าง ๑๐ เซนติเมตร ปักด้วยไหมสีขาว ขนาดตัวอักษรสูง ๒ เซนติเมตร พันรอบแขนขวาเหนือข้อศอก โดยอนุโลม

ข้อ ๓๔ อาวุธ...

ข้อ ๓๔ อาวุธประจำกาย

๓๔.๑ นายทหารเวรศูนย์รักษาการณ์หน่วย ขณะปฏิบัติหน้าที่เวร ให้มีอาวุธปืนพกพร้อมด้วยกระสุนตามอัตรา เป็นอาวุธประจำกายคนละ ๑ กระบอก ตามที่ กรมสรรพาวุธทหารอากาศกำหนด โดยใช้ประกอบกับซองปืนชนิดร้อยเข็มขัดคาดเอวมี่รูปร่างและขนาดเหมาะสมกับขนาดของปืน

๓๔.๒ การร้อยซองปืนกับเข็มขัดคาดเอวให้ร้อยอยู่ทางด้านขวามือ ระหว่างห่วงกางเกงสำหรับสอดเข็มขัดด้านหน้าและด้านข้าง เข็มขัดคาดเอวทำด้วยด้ายถักสีเทาเช่นเดียวกับที่ใช้ประกอบเครื่องแบบฝึก สำหรับผู้ช่วยนายทหารเวรศูนย์รักษาการณ์หน่วยที่มีใช้นายทหารสัญญาบัตร ซึ่งหัวหน้าหน่วยนั้นพิจารณาเห็นว่ามีความจำเป็นและสมควรจะให้ มีอาวุธปืนพกเป็นอาวุธประจำกายในขณะที่ปฏิบัติหน้าที่ด้วยก็ให้กระทำได้ โดยให้สังการไว้เป็นลายลักษณ์อักษร

๓๔.๓ สำหรับเวร-ยามรักษาการณ์ให้มีอาวุธพร้อมซอง หรืออาวุธอื่นแล้วแต่กรณี โดยใช้ประกอบเข็มขัดหัวสีดำ หรือเข็มขัดด้ายถักสีเทา

ข้อ ๓๕ อาวุธประจำกายของเวร-ยามรักษาการณ์ประจำส่วนราชการดังกล่าว ต้องเป็นอาวุธที่ทางราชการจัดให้เท่านั้น ห้ามใช้อาวุธส่วนตัวโดยเด็ดขาด

ข้อ ๓๖ เวร-ยามรักษาการณ์ประจำส่วนราชการ จะใช้อาวุธประจำกายได้ตามความจำเป็นของสถานการณ์เพื่อป้องกันอันตรายที่ใกล้จะถึงและพอสมควรแก่เหตุจากเบาไปหาหนัก ตั้งแต่ ตี ๓ จนถึงตี ๖ ที่อวัยวะที่สำคัญน้อยไปหามากตามลำดับ และจะใช้อาวุธได้ภายในข้อจำกัด ดังนี้

๓๖.๑ ในขณะที่ปฏิบัติหน้าที่เวร-ยามรักษาการณ์ประจำส่วนราชการ

๓๖.๒ เพื่อป้องกันทรัพย์สินของทางราชการที่อยู่ในความครอบครองของราชการที่ตนได้รับมอบหมายให้รักษาอยู่ หรือเพื่อป้องกันตนเองให้พ้นอันตรายที่ใกล้จะถึง โดยสมควรแก่เหตุ

๓๖.๓ ผู้ถูกจับกุมขัดขืนคำสั่ง หรือแสดงกิริยาต่อสู้ขัดขวาง หรือพยายามหลบหนี และทำร้ายหรือจะทำร้ายเวร-ยามรักษาการณ์

๓๖.๔ ต้องใช้อาวุธภายในเขตสถานที่ที่รักษาการณ์อยู่เท่านั้น เว้นแต่การใช้อาวุธนั้นเป็นการใช้ติดพันกันมาตั้งแต่ยังอยู่ภายในเขตดังกล่าวแล้ว

๓๖.๕ เมื่อผู้มีอำนาจบังคับบัญชาเวร-ยามรักษาการณ์ประจำส่วนราชการสั่งโดยชอบด้วยกฎหมาย

ข้อ ๓๗ การบังคับบัญชา ให้หัวหน้าส่วนราชการผู้มีอำนาจสั่งจัดเวร-ยามรักษาการณ์ประจำส่วนราชการเป็นผู้บังคับบัญชาเวร-ยามรักษาการณ์ประจำส่วนราชการ

ข้อ ๓๘ ผู้มีอำนาจตรวจการรักษากาณณ์ของเวร-ยามรักษาการณ์ประจำส่วนราชการ ได้แก่

๓๘.๑ ผู้บังคับศูนย์รักษาการณ์หน่วย หรือผู้ได้รับมอบอำนาจ

๓๘.๒ นายทหารเวรศูนย์รักษาการณ์หน่วย

๓๘.๓ นายทหารเวรอำนาจการกองทัพอากาศ และผู้ช่วยนายทหารเวรอำนาจการกองทัพอากาศ เฉพาะที่ตั้งกองทัพอากาศตอนเมือง

ข้อ ๓๙ อำนาจและหน้าที่ของเวร-ยามรักษาการณ์ประจำส่วนราชการให้เป็นไปตามผนวก ค ท้ายระเบียบนี้

ข้อ ๔๐ การจัดเวร-ยามรักษาการณ์ประจำส่วนราชการ

๔๐.๑ นายทหารเวรศูนย์รักษาการณ์หน่วย ให้จัดจากนายทหารสัญญาบัตรที่มียศตั้งแต่เรืออากาศตรีจนถึงนาวาอากาศเอกที่ไม่ผ่านหลักสูตรเสนาธิการทหารอากาศ กรมยุทธศึกษาทหารอากาศ หรือเทียบเท่า และพันจ่าอากาศเอกที่ทำหน้าที่ในตำแหน่งนายทหารสัญญาบัตร สำหรับหน่วยกองทัพอากาศ ปฏิบัติราชการสนาม ให้จัดข้าราชการชั้นยศพันจ่าอากาศเอกได้โดยอนุโลม

๔๐.๒ ผู้ช่วยนายทหารเวร ให้จัดจากผู้ที่มียศตั้งแต่พันจ่าอากาศตรีขึ้นไป

๔๐.๓ เสมียนเวรหรือจ่าเวร ให้จัดจากนายทหารประทวนที่มียศตั้งแต่จ่าอากาศตรีขึ้นไป สำหรับตำแหน่งจ่าเวรจะจัดเมื่อหน่วยมีทหารกองประจำการอยู่ภายใต้การบังคับบัญชา

๔๐.๔ ผู้ช่วยเสมียนเวรหรือผู้ช่วยจ่าเวร

๔๐.๔.๑ ผู้ช่วยเสมียนเวร จัดจากนายทหารประทวนที่มียศตั้งแต่จ่าอากาศตรีขึ้นไป หรือข้าราชการกลาโหมพลเรือนต่ำกว่าชั้นสัญญาบัตร หรือลูกจ้างประจำ

๔๐.๔.๒ ผู้ช่วยจ่าเวร ให้จัดจากนายทหารประทวนที่มียศตั้งแต่จ่าอากาศตรีขึ้นไป โดยจะจัดก็ต่อเมื่อหน่วยต้องมีทหารกองประจำการ อยู่ภายใต้การบังคับบัญชา

๔๐.๕ เวร-ยามรักษาการณ์อื่น ๆ ให้จัดจากข้าราชการ ทหารกองประจำการ หรือลูกจ้างประจำ ตามความจำเป็น

ข้อ ๔๑ ให้จัดเวร-ยามรักษาการณ์ประจำส่วนราชการ เข้าปฏิบัติหน้าที่เวร-ยามรักษาการณ์ ครั้งละ ๒๔ ชั่วโมง ปกติห้ามจัดให้อยู่เวร-ยามรักษาการณ์ต่อเนื่องเกิน ๒๔ ชั่วโมง หากผู้ใดถูกจัดเป็นเวร-ยามรักษาการณ์ประจำส่วนราชการในวันหยุดราชการ ตลอด ๒๔ ชั่วโมง มาแล้วให้ยกเว้นไม่ต้องจัดเข้าเป็นเจ้าหน้าที่เวร-ยามรักษาการณ์ในรอบต่อไปหนึ่งครั้ง เว้นแต่ผู้มีอำนาจแต่งตั้งจะสั่งเป็นอย่างอื่น สำหรับทหารหญิง ข้าราชการกลาโหมพลเรือนหญิง และลูกจ้างประจำหญิง ให้จัดปฏิบัติหน้าที่เวร-ยามรักษาการณ์ประจำส่วนราชการ เฉพาะเวลากลางวัน ตั้งแต่เวลา ๐๙.๐๐ - ๑๖.๐๐ นาฬิกา ในวันเสาร์ วันอาทิตย์ และวันหยุดราชการประจำปี

ข้อ ๔๒ การแต่งตั้งเวร-ยามรักษาการณ์ประจำส่วนราชการ ให้หัวหน้าส่วนราชการหรือผู้ที่ได้รับมอบหมาย ออกคำสั่งแต่งตั้งเวร-ยามรักษาการณ์ประจำส่วนราชการ เป็นลายลักษณ์อักษร และแจ้งให้ผู้ที่จะต้องเข้าเป็นเวร-ยามรักษาการณ์ประจำส่วนราชการ ทราบล่วงหน้าก่อนปฏิบัติหน้าที่ ไม่น้อยกว่า ๔๘ ชั่วโมง

ข้อ ๔๓ การรายงาน...

ข้อ ๔๓ การรายงานของเวร-ยามรักษาการณ์ประจำส่วนราชการ

- ๔๓.๑ ให้รายงานเป็นลายลักษณ์อักษร ตามแบบรายงานที่กำหนดในผนวก ฉ
 - ๔๓.๒ ให้รายงานด้วยวาจาเมื่อ
 - ๔๓.๒.๑ มีเหตุการณ์ไม่ปกติเกิดขึ้น โดยรายงานต่อผู้บังคับบัญชาทันที
 - ๔๓.๒.๒ ผู้มีอำนาจตรวจการรักษาการณ์ตามข้อ ๓๘ และเวร-ยามรักษาการณ์ชั้นเหนือมาตรวจ
 - ๔๓.๒.๓ เมื่อพบหัวหน้าส่วนราชการของเวร-ยามรักษาการณ์ในโอกาสแรก
- ของวันรุ่งขึ้น
- ๔๓.๓ การรายงานด้วยวาจา ให้ใช้คำรายงานดังนี้ “ กระผม, ดิฉัน (ยศ, ชื่อ, ชื่อสกุล) เป็น (เวร-ยามรักษาการณ์) ประจำ (ชื่อส่วนราชการ) ระหว่างรักษาหน้าที่ เหตุการณ์ (ปกติหรือไม่ปกติถ้าไม่ปกติให้ชี้แจงเรื่องที่เกิดขึ้น) ครับ, ค่ะ”

ข้อ ๔๔ ข้อห้ามของเวรประจำส่วนราชการ

- ๔๔.๑ ห้ามเสพของมึนเมาทุกชนิด
- ๔๔.๒ ห้ามใช้กิริยา วาจา ไม่สุภาพต่อผู้มาติดต่อ
- ๔๔.๓ ห้ามถอดเครื่องแต่งกาย เครื่องหมายแสดงตัว อาวุธประจำกาย ขณะปฏิบัติหน้าที่
- ๔๔.๔ ห้ามประกอบอาหาร หรือสูบบุหรี่ในที่พักเวรอย่างเด็ดขาด
- ๔๔.๕ ห้ามร้องรำทำเพลง หรือส่งเสียงดัง โดยไม่มีเหตุผลอันสมควร
- ๔๔.๖ ห้ามออกไปนอกสถานที่ตั้ง ยกเว้นมีเหตุผลความจำเป็นเกี่ยวกับการปฏิบัติหน้าที่
- ๔๔.๗ ห้ามเปิดเครื่องใช้ไฟฟ้าโดยไม่จำเป็น เมื่อมิได้ประจำอยู่ในที่พักเวร
- ๔๔.๘ ห้ามกระทำการใด ๆ อันไม่สมควรและไม่เป็นสาระต่อการปฏิบัติหน้าที่เวรหรือทำให้บกพร่องต่อหน้าที่เวร

ข้อ ๔๕ ข้อห้ามสำหรับยามรักษาการณ์ประจำส่วนราชการขณะปฏิบัติหน้าที่

- ๔๕.๑ ปฏิบัติตามข้อห้ามของเจ้าหน้าที่เวรประจำส่วนราชการตามข้อ ๔๔
- ๔๕.๒ ห้ามสูบบุหรี่ หรือรับประทานอาหาร หรือดื่มเครื่องดื่มใด ๆ ยกเว้นน้ำดื่ม
- ๔๕.๓ ห้ามอ่านหนังสือที่ไม่เกี่ยวข้องกับหน้าที่ที่รับผิดชอบ
- ๔๕.๔ ห้ามรับหรือรับฝาก เงินหรือสิ่งของจากผู้ใดเป็นอันขาด
- ๔๕.๕ ห้ามพูดคุยกับผู้ใด เว้นแต่เรื่องที่เกี่ยวข้องกับหน้าที่ที่ปฏิบัติ โดยจะต้องไม่เปิดเผยข้อมูลที่เป็นความลับของทางราชการ

ข้อ ๔๖ การรับ-ส่งหน้าที่เวร-ยามรักษาการณ์ประจำส่วนราชการ ให้ส่วนราชการต่าง ๆ กำหนดเวลารับ-ส่งหน้าที่เวร-ยามรักษาการณ์ประจำส่วนราชการในเวลา ๐๙.๐๐ นาฬิกา แต่สำหรับกรณีที่เวร-ยามรักษาการณ์ประจำส่วนราชการเป็นทหารหญิง ข้าราชการกลาโหมพลเรือนหญิง และลูกจ้างประจำหญิง ให้ส่งหน้าที่แก่เวร-ยามรักษาการณ์ประจำส่วนราชการที่เป็นทหารชาย หรือข้าราชการกลาโหมพลเรือนชาย หรือลูกจ้างประจำชาย แล้วแต่กรณี ในเวลา ๑๖.๐๐ นาฬิกา หากเวร-ยามรักษาการณ์ผลัดต่อไปไม่มารับหน้าที่ภายในกำหนดเวลา ให้เวร-ยามรักษาการณ์เดิม รายงานผู้บังคับบัญชาตามลำดับชั้น จนถึงผู้มีอำนาจสั่งแต่งตั้งเวร-ยามรักษาการณ์ และอยู่ปฏิบัติหน้าที่ต่อไปจนกว่าจะมีผู้อื่นมารับหน้าที่ ในกรณีเช่นนี้ ให้ผู้มีอำนาจแต่งตั้งเวร-ยามรักษาการณ์ประจำส่วนราชการ รับผิดชอบผู้อื่นมารับหน้าที่แทนโดยด่วน

หมวด ๕

นายทหารเวรอำนาจการกองทัพอากาศ

ข้อ ๔๗ การจัดผู้ปฏิบัติหน้าที่นายทหารเวรอำนาจการกองทัพอากาศ ให้จัดจากนายทหารสัญญาบัตรที่มีชั้นยศนาวาอากาศเอก และผู้ช่วยนายทหารเวรอำนาจการกองทัพอากาศ ให้จัดจากนายทหารสัญญาบัตรที่มีชั้นยศนาวาอากาศโท สังกัดส่วนราชการ ณ ที่ตั้งกองทัพอากาศดอนเมือง ที่สำเร็จการศึกษาจากโรงเรียนเสนาธิการทหารอากาศ กรมยุทธศึกษาทหารอากาศ หรือเทียบเท่า

ข้อ ๔๘ ผู้มีคุณสมบัติตามข้อ ๔๗ ได้รับยกเว้นไม่ต้องเข้าเป็นนายทหารเวรอำนาจการกองทัพอากาศ และผู้ช่วยนายทหารเวรอำนาจการกองทัพอากาศ ได้แก่

๔๘.๑ ผู้ที่ได้รับพระบรมราชโองการโปรดเกล้าฯ แต่งตั้งให้เป็นราชองครักษ์เวร นักบินพระราชพาหนะ แพทย์ และพยาบาล

๔๘.๒ นายทหารสัญญาบัตรชั้นยศนาวาอากาศเอก (อัตราเงินเดือนนาวาอากาศเอกพิเศษ) ขึ้นไป

๔๘.๓ รองผู้บังคับการกองบิน ๖ รองผู้บังคับการกรมทหารอากาศโยธิน รองผู้บังคับการกรมทหารต่อสู้อากาศยาน รองผู้บังคับการกรมปฏิบัติการพิเศษ รองผู้บังคับการกรมทหารสารวัตรทหารอากาศ เสนาธิการกรมทหารอากาศโยธิน เสนาธิการกรมทหารต่อสู้อากาศยาน เสนาธิการกรมปฏิบัติการพิเศษ เสนาธิการกรมทหารสารวัตรทหารอากาศ ผู้บังคับฝูงบินในสังกัดกองบิน ๖ และผู้บังคับกองพันของหน่วยทหาร

๔๘.๔ นายทหารฝ่ายอำนาจการประจำตัวผู้บังคับบัญชา และนายทหารเหล่าพระธรรมนูญ

๔๘.๕ ผู้มีหน้าที่ราชการซึ่งได้รับอนุมัติเป็นลายลักษณ์อักษรให้งดจัด

ข้อ ๔๙ การสับเปลี่ยนเวร และการงัดจัดเข้าเวรอำนาจการกองทัพอากาศ เป็นครั้งคราว

๔๙.๑ เมื่อมีคำสั่งจัดเข้าเวรแล้ว หากผู้ใดไม่สามารถปฏิบัติหน้าที่ตามคำสั่งนั้นได้ด้วยเหตุใดก็ตามให้รายงานผู้บังคับบัญชาทราบ แล้วให้หน่วยขึ้นตรงกองทัพอากาศที่เป็นหน่วยต้นสังกัดของนายทหารเวรผู้นั้น แจ้งให้กรมสารบรรณทหารอากาศทราบ ก่อนกำหนดการเข้าเวรของนายทหารผู้นั้นอย่างน้อย ๓ วันทำการ พร้อมด้วยรายชื่อนายทหารเวรที่จะเข้าเวรแทน เพื่อดำเนินการต่อไป

๔๙.๒ นายทหารผู้ใดไม่สามารถเข้าเวรได้ด้วยเหตุใดก็ตาม และยังไม่มีการสั่งจัดเข้าเวรให้หน่วยขึ้นตรงกองทัพอากาศที่เป็นต้นสังกัดของนายทหารผู้นั้น แจ้งให้กรมสารบรรณทหารอากาศทราบโดยเร็วที่สุด พร้อมแจ้งระยะเวลาที่นายทหารผู้นั้นไม่สามารถเข้าปฏิบัติหน้าที่เวรเพื่อจะได้อัดจัดเวรให้ หากมีคำสั่งจัดเวรแล้ว ต้องปฏิบัติตามข้อ ๔๙.๑

ข้อ ๕๐ นายทหารผู้ใดถูกจัดเข้าปฏิบัติหน้าที่นายทหารเวรอำนาจการกองทัพอากาศ หรือผู้ช่วยนายทหารเวรอำนาจการกองทัพอากาศ ในวันหยุดราชการตลอด ๒๔ ชั่วโมงแล้ว ให้ได้รับสิทธิยกเว้นการจัดเข้าเวรในรอบถัดไป

ข้อ ๕๑ การรับ-ส่งหน้าที่ของนายทหารเวรอำนาจการกองทัพอากาศ และผู้ช่วยนายทหารเวรอำนาจการกองทัพอากาศ ให้ปฏิบัติตามข้อ ๔๖ โดยอนุโลม และใช้แบบฟอร์มตามผนวก ฉ-๑

ข้อ ๕๒ นายทหารเวรอำนาจการกองทัพอากาศ และผู้ช่วยนายทหารเวรอำนาจการกองทัพอากาศ ขณะปฏิบัติหน้าที่รักษาการณ์ให้แต่งเครื่องแบบปกติเทาคอพับแขนยาวอินทรีขนแข็ง และมีเครื่องหมายแสดงตัวกับอาวุธประจำกาย ดังนี้

๕๒.๑ นายทหารเวรอำนาจการกองทัพอากาศ มีปลอกแขนทำด้วยสักหลาดสีฟ้า กว้าง ๑๑.๕ เซนติเมตร กึ่งกลางปลอกแขนมีแถบสักหลาดสีขาว กว้าง ๓.๕ เซนติเมตร คาดโดยรอบ บนแถบสีขาวมีข้อความว่า “น.เวรอำนาจการ ทอ.” ปักด้วยไหมสีน้ำเงิน ตัวอักษรสูง ๒ เซนติเมตร ปลอกแขนนี้ใช้สวมที่แขนเสื้อข้างขวา กึ่งกลางระหว่างไหล่กับข้อศอก โดยให้ตัวอักษรอยู่ด้านนอกมองเห็นได้ง่าย

๕๒.๒ ผู้ช่วยนายทหารเวรอำนาจการกองทัพอากาศ มีปลอกแขนรูปร่างและลักษณะการใช้เช่นเดียวกับข้อ ๕๒.๑ เว้นแต่ข้อความว่า “ผ.ช.น.เวรอำนาจการ ทอ.”

๕๒.๓ ป้ายแสดงตนนายทหารเวรอำนาจการกองทัพอากาศ และผู้ช่วยนายทหารเวรอำนาจการกองทัพอากาศ ให้มีรูปแบบและรายละเอียดตามผนวก ง ทำระยะเย็บนี้ และให้ติดไว้ที่ปกกระเป๋าสีดำด้านซ้าย ในลักษณะที่เห็นเด่นชัดและต้องติดตลอดเวลาเมื่อปฏิบัติหน้าที่นายทหารเวรอำนาจการกองทัพอากาศหรือผู้ช่วยนายทหารเวรอำนาจการกองทัพอากาศ

๕๒.๔ ธงนายทหารเวรอำนาจการกองทัพอากาศ มีลักษณะเป็นรูปสามเหลี่ยม ชายตรงด้านฐานของรูปสามเหลี่ยม กว้าง ๓๕ เซนติเมตร ความยาวของธงวัดตั้งฉากกับฐานของรูปสามเหลี่ยม ยาว ๕๕ เซนติเมตร พื้นสีฟ้า กึ่งกลางมีแถบสีขาว กว้าง ๕.๕ เซนติเมตร ติดตลอดตามด้านยาวของพื้นธงมีคันธงทำด้วยไม้หรือโลหะขนาดพองาม ให้ปักหรือติดที่ส่วนหน้ารถยนต์ของนายทหารเวรอำนาจการกองทัพอากาศ

๕๒.๕ นายทหารเวร...

๕๒.๕ นายทหารเวรอำนาจการกองทัพอากาศ และผู้ช่วยนายทหารเวรอำนาจการกองทัพอากาศ ให้มีอาวุธปืนประจำกายคนละ ๑ กระบอก พร้อมด้วยกระสุนตามอัตราในขณะปฏิบัติหน้าที่เวร โดยใช้ประกอบกับซองปืนชนิดร้อยเข็มขัดคาดเอว ซึ่งมีรูปร่างและขนาดเหมาะสมกับขนาดของปืน การร้อยซองปืนกับเข็มขัดให้ร้อยอยู่ทางด้านขวามือ ประมาณแนวตะเข็บกางเกงด้านข้าง เข็มขัดคาดเอวทำด้วยด้ายหรือวัสดุเทียมด้ายถักสีน้ำเงินดำหรือสีเทา

ข้อ ๕๓ นายทหารเวรอำนาจการกองทัพอากาศ และผู้ช่วยนายทหารเวรอำนาจการกองทัพอากาศมีอำนาจหน้าที่ตาม แผนก จ ท้ายระเบียบนี้

ข้อ ๕๔ ส่วนราชการต่าง ๆ กำหนดระเบียบปลีกย่อยที่ไม่ขัดหรือแย้งกับระเบียบนี้ได้ตามความจำเป็น

ประกาศ ณ วันที่ ๒๖ ธันวาคม พ.ศ.๒๕๖๐

พลอากาศเอก จอม รุ่งสว่าง

(จอม รุ่งสว่าง)

ผู้บัญชาการทหารอากาศ


สำเนาถูกต้อง

น.อ.



(พิชัย โกทองเจริญ)

ผอ.กรรท.สนผ.ชว.ทอ.

 จ.ค.๖๐

(ชั้นความลับ)

ชุดที่.....ของ.....ชุด

หน้าที่.....ของ.....หน้า

ผนวก ก ประกอบระเบียบกองทัพอากาศว่าด้วยการรักษาการณ์ พ.ศ.๒๕๖๐

มาตรการการรักษาความปลอดภัยเกี่ยวกับสถานที่

ของ.....

ที่.....

วันที่.....เดือน.....พ.ศ.

อ้างถึง

๑. แผนที่ประเทศไทยมาตราส่วน.....ระวาง.....หรือ
กำหนดพิกัด Latitude Longitude ให้ครอบคลุมพื้นที่ของหน่วย

๒. แผนหรือคำสั่งของหน่วยเหนือ และ/หรือระเบียบที่เกี่ยวข้อง.....
แผนการรักษาความปลอดภัยเกี่ยวกับสถานที่ของ.....

๑. ความมุ่งหมาย

ระบุความมุ่งหมายของมาตรการการรักษาความปลอดภัยเกี่ยวกับสถานที่ เช่น
เพื่อป้องกันส่วนราชการให้ปลอดภัยจากการโจรกรรม การจารกรรม การก่อวินาศกรรม การก่อการร้ายหรือเหตุอื่นใด
อันอาจทำให้เสื่อมสมรรถภาพในการปฏิบัติภารกิจของส่วนราชการนั้น เป็นต้น

๒. พื้นที่ที่มีการรักษาความปลอดภัย

ระบุพื้นที่ที่มีการรักษาความปลอดภัยของส่วนราชการนั้น โดยปกติการแสดงพื้นที่ที่มีการ
รักษาความปลอดภัย ขอให้จัดทำเป็นแผนผังบริเวณพื้นที่และที่ตั้งของอาคาร พร้อมทั้งแสดงเขตพื้นที่ที่มี
การรักษาความปลอดภัย ผังแสดงความสัมพันธ์การรักษาการณ์กองทัพอากาศในระดับต่าง ๆ ในรูปผนวกประกอบ
มาตรการการรักษาความปลอดภัยเกี่ยวกับสถานที่

๓. มาตรการควบคุม

กล่าวถึงมาตรการและขั้นตอนที่กำหนดขึ้นเพื่อควบคุม บุคคล ยานพาหนะ และวัสดุในการ
ที่จะเข้า-ออกพื้นที่ที่มีการรักษาความปลอดภัยระดับต่าง ๆ ของส่วนราชการหรือหน่วยงาน ตลอดจนมาตรการ
ควบคุมการเคลื่อนไหวกว้างที่อยู่นั้น ๆ ด้วย

๓.๑ การควบคุม...

.....
(ชั้นความลับ)

(ชั้นความลับ)

ชุดที่.....ของ.....ชุด
หน้าที่.....ของ.....หน้า

๓.๑ การควบคุมบุคคล

๓.๑.๑ กล่าวถึงมาตรการควบคุมบุคคลที่จะเข้าสู่แต่ละพื้นที่ โดยระบุตำแหน่งผู้มีอำนาจหน้าที่ ในการอนุญาตให้บุคคลผ่านเข้าสู่พื้นที่นั้น ๆ ได้

๓.๑.๒ กล่าวถึงการพิสูจน์ทราบและการควบคุม

๓.๑.๒.๑ อธิบายถึงระบบที่ใช้ในการพิสูจน์ทราบและการควบคุมในแต่ละพื้นที่ เช่น ถ้าใช้ระบบบัตรผ่าน ก็อธิบาย แบบ ลักษณะ ชนิดของบัตรผ่าน การออกบัตร การตรวจบัตร เป็นต้น

๓.๑.๒.๒ ระบุวิธีการพิสูจน์ทราบและควบคุมบุคคลประเภทต่าง ๆ ตามระบบที่วางไว้ เช่น บุคคลภายในอาจใช้บัตรผ่านประจำ บุคคลภายนอกอาจใช้วิธีแลกบัตรหรือใช้เจ้าหน้าที่บันทึกหลักฐานบุคคลที่ผ่านเข้า-ออก เป็นต้น

๓.๑.๓ กล่าวถึงมาตรการควบคุมบุคคลที่จะผ่านออกจากพื้นที่

๓.๒ การควบคุมวัสดุ

๓.๒.๑ การนำวัสดุเข้า

๓.๒.๑.๑ กำหนดระเบียบเกี่ยวกับประเภทวัสดุ และวิธีการนำวัสดุเข้า เช่น บันทึกหลักฐานการนำวัสดุเข้า เป็นต้น

๓.๒.๑.๒ ตรวจค้นและตรวจสอบวัสดุบางประเภทซึ่งอาจเป็นอันตราย หรือ ล่อแหลมต่อการก่อวินาศกรรมหรืออัคคีภัย

๓.๒.๑.๓ กำหนดมาตรการควบคุมพิเศษเกี่ยวกับการเคลื่อนย้ายสิ่งอุปกรณ์ และ/หรือบุคคลในพื้นที่ที่มีการรักษาความปลอดภัย

๓.๒.๒ การนำวัสดุออก

๓.๒.๒.๑ อธิบายถึงเอกสารหลักฐานในการนำวัสดุ ซึ่งส่วนหรือหน่วยราชการได้จัดทำขึ้นตามความเหมาะสม เช่น มีใบอนุญาตให้นำวัสดุอะไร จำนวนเท่าไร ไปที่ใด เพื่ออะไร เป็นต้น ในกรณีที่ต้องการรักษาความลับของทางราชการ หัวหน้าส่วนราชการอาจไม่แสดงรายละเอียดบางประการ ในใบอนุญาตนำออกก็ได้

๓.๒.๒.๒ กำหนดมาตรการควบคุมเช่นเดียวกับการนำวัสดุเข้า ตามข้อ ๓.๒.๑

๓.๓ การควบคุมยานพาหนะ

๓.๓.๑ กำหนดแนวทางการตรวจค้นยานพาหนะที่ใช้ในราชการและยานพาหนะของเอกชน

๓.๓.๒ กำหนดระเบียบเกี่ยวกับการจอดยานพาหนะ

๓.๓.๓ กำหนด...

.....
(ชั้นความลับ)

(ชั้นความลับ)

ชุดที่.....ของ.....ชุด
หน้าที่.....ของ.....หน้า

๓.๓.๓ กำหนดมาตรการควบคุมยานพาหนะในการผ่านเข้า-ออกพื้นที่ที่มีการรักษาความปลอดภัยและพื้นที่ทั่วไปสำหรับ

๓.๓.๓.๑ ยานพาหนะของเอกชน

๓.๓.๓.๒ ยานพาหนะของทางราชการ

๓.๓.๓.๓ ยานพาหนะที่ใช้ในกรณีฉุกเฉิน เช่น รถพยาบาล รถดับเพลิง เป็นต้น

๓.๓.๔ กำหนดวิธีการบันทึกหลักฐานยานพาหนะที่ผ่านเข้า-ออก

๔. เครื่องช่วยในการรักษาความปลอดภัย

อธิบายวิธีการใช้สิ่งต่อไปนี้เพื่อช่วยในการรักษาความปลอดภัยเกี่ยวกับสถานที่

๔.๑ เครื่องกีดขวางโดยรอบอาณาเขต

๔.๑.๑ อธิบายลักษณะและสภาพของเครื่องกีดขวางโดยรอบอาณาเขต

๔.๑.๒ พื้นที่โล่ง (Clear Zone) หมายถึง พื้นที่ในเขตของส่วนหรือหน่วยราชการซึ่งไม่มีสิ่งใดก้ำกัวยกเว้นในการตรวจการณ์ของยามรักษาการณ์

๔.๑.๒.๑ กำหนดขอบเขตพื้นที่โล่ง

๔.๑.๒.๒ กำหนดความรับผิดชอบในการรักษาความปลอดภัยและการดูแลรักษาพื้นที่โล่ง

๔.๑.๓ เครื่องหมายและป้ายกำหนดประเภท เช่น เครื่องหมายจราจร ป้ายแสดงเขตหวงห้าม ป้ายแสดงเขตอันตราย เป็นต้น

๔.๑.๔ ช่องทางเข้า-ออก

๔.๑.๔.๑ กำหนดเวลาเปิด-ปิดในวันราชการ วันหยุดราชการ และช้อยกเว้นในบางกรณี

๔.๑.๔.๒ กำหนดวิธีการรักษาความปลอดภัย เช่น การจัดยามรักษาการณ์ประจำช่องทางเข้า-ออก การใช้เครื่องกั้น เป็นต้น

๔.๑.๔.๓ กำหนดวิธีปฏิบัติในการปิดประตูช่องทางให้มั่นคงแข็งแรง เช่น ใช้โซ่ล่าม หรือใช้กุญแจประกอบ เป็นต้น

๔.๒ ระบบแสงสว่างที่ใช้ในการรักษาความปลอดภัย

๔.๒.๑ กำหนดจุดที่ตั้งและการควบคุมดูแลระบบแสงสว่าง

๔.๒.๒ กำหนดการตรวจสอบให้อยู่ในสภาพใช้งานได้ตลอดเวลา

๔.๒.๓ กำหนดการเตรียมการและวิธีปฏิบัติเมื่อกระแสไฟฟ้าขัดข้อง

๔.๒.๔ กำหนดการ...

.....
(ชั้นความลับ)

(ชั้นความลับ)

ชุดที่.....ของ.....ชุด

หน้าที่.....ของ.....หน้า

๔.๒.๔ กำหนดการให้แสงสว่างในกรณีฉุกเฉิน

๔.๒.๔.๑ แบบติดตั้งประจำที่

๔.๒.๔.๒ แบบเคลื่อนที่

๔.๓ ระบบกล้องโทรทัศน์วงจรปิด และระบบการควบคุมการผ่านเข้า-ออกอัตโนมัติ

๔.๔ ระบบสัญญาณแจ้งภัย

๔.๔.๑ จำแนกประเภทของระบบสัญญาณแจ้งภัยที่ใช้ในส่วนหรือหน่วยราชการนั้น เช่น ระบบไฟฟ้า ระบบแม่เหล็กไฟฟ้า ระบบคลื่นแสง ระบบคลื่นเสียง ระบบอิเล็กทรอนิกส์ เป็นต้น

๔.๔.๒ กำหนดการตรวจสอบเครื่องสัญญาณแจ้งภัยให้อยู่ในสภาพพร้อมใช้งานได้ตลอดเวลา

๔.๔.๓ กำหนดวิธีการใช้เครื่องสัญญาณแจ้งภัย และเฝ้าตรวจ (Monitor)

๔.๔.๔ กำหนดวิธีการปฏิบัติเมื่อมีเครื่องสัญญาณแจ้งภัย

๔.๔.๕ กำหนดผู้รับผิดชอบในการดูแลรักษาเครื่องสัญญาณแจ้งภัย

๔.๔.๖ จัดทำสมุดบันทึกเหตุการณ์เกี่ยวกับเครื่องสัญญาณแจ้งภัยและกำหนดวิธีการบันทึก

๔.๔.๗ กำหนดการตั้งความไวของเครื่องสัญญาณแจ้งภัย

๔.๕ การติดต่อสื่อสาร

๔.๕.๑ อธิบายชนิดและจุดที่ตั้งของเครื่องมือสื่อสารทุกชนิดที่ใช้ในส่วนราชการหรือหน่วยราชการนั้น

๔.๕.๒ กำหนดวิธีการติดต่อสื่อสาร เช่น กำหนดผู้มีอำนาจสั่งใช้ วิธีการใช้ เวลาใช้ เป็นต้น

๔.๕.๓ กำหนดวิธีและระยะเวลาในการทดสอบเครื่องมือสื่อสาร

๔.๕.๔ กำหนดมาตรการการรักษาความปลอดภัยในการติดต่อสื่อสาร เช่น การบอกฝ่ายหรือการรับรองฝ่ายการใช้ประมวลลับ การใช้รหัส เป็นต้น

๕. ศูนย์ปฏิบัติการกองบินและโรงเรียนการบิน ศูนย์ปฏิบัติการกองทัพอากาศ และหน่วยกองทัพอากาศปฏิบัติราชการสนาม

กล่าวถึงสาระสำคัญต่าง ๆ เกี่ยวกับหน่วยรักษาการณ์และหน้าที่โดยทั่วไปที่ยามรักษาการณ์จะต้องปฏิบัติตามหัวข้อดังต่อไปนี้

๕.๑ การจัด...

.....
(ชั้นความลับ)

(ชั้นความลับ)

ชุดที่.....ของ.....ชุด
หน้าที่.....ของ.....หน้า

- ๕.๑ การจัดอัตรากำลังการจัดหน่วยและการบังคับบัญชา
- ๕.๒ ระยะเวลาในการปฏิบัติหน้าที่ของยามรักษาการณ์
- ๕.๓ จุดรักษาการณ์ที่สำคัญ
- ๕.๔ อาวุธและเครื่องมือเครื่องใช้ต่าง ๆ
- ๕.๕ การฝึกอบบรม
- ๕.๖ การใช้สุนัขเฝ้ายาม
- ๕.๗ การใช้สัญญาณผ่านและสัญญาณตอบรับ
- ๕.๘ กำลังเตรียมพร้อม
 - ๕.๘.๑ การจัดอัตรากำลัง
 - ๕.๘.๒ การกำหนดภารกิจ
 - ๕.๘.๓ อาวุธและเครื่องมือเครื่องใช้
 - ๕.๘.๔ ที่ตั้ง
 - ๕.๘.๕ การวางกำลัง

สำหรับรายละเอียดเกี่ยวกับหน้าที่เฉพาะและระเบียบปฏิบัติประจำของศูนย์รักษาการณ์ และเจ้าหน้าที่รักษาความปลอดภัยสถานที่ตำแหน่งอื่น ๆ ให้จัดทำเป็นผนวกต่างหาก

๖. การปฏิบัติในกรณีฉุกเฉิน

กล่าวถึงการปฏิบัติหน้าที่โดยทั่วไปในกรณีฉุกเฉิน

- ๖.๑ ของแต่ละบุคคล
- ๖.๒ ของกำลังเตรียมพร้อม
- ๖.๓ ของหน่วยรักษาการณ์

แผนรายละเอียดการปฏิบัติในกรณีฉุกเฉินแต่ละกรณี เช่น กรณีการก่อวินาศกรรม การก่อความไม่สงบ เพลิงไหม้ เป็นต้น ให้จัดทำเป็นผนวกประกอบมาตรการการรักษาความปลอดภัยเกี่ยวกับสถานที่

๗. คำแนะนำในการประสานงาน

กล่าวถึงเรื่องต่าง ๆ เกี่ยวกับการติดต่อประสานงานกับส่วนหรือหน่วยราชการอื่น ๆ รวมทั้งการประสานงานกับบุคคลภายนอกตามความจำเป็น

๗.๑ การประสานแผนให้สอดคล้องกับแผนของหน่วยเหนือ แผนของส่วนราชการที่รับผิดชอบพื้นที่ และแผนของหน่วยที่อยู่ใกล้เคียง

๗.๒ การติดต่อ...

.....
(ชั้นความลับ)

(ชั้นความลับ)

ชุดที่.....ของ.....ชุด
หน้าที่.....ของ.....หน้า

- ๗.๒ การติดต่อและการประสานงานกับ
 - ๗.๒.๑ เจ้าหน้าที่พลเรือนในท้องที่
 - ๗.๒.๒ เจ้าหน้าที่ฝ่ายปกครองและตำรวจ
 - ๗.๒.๓ หน่วยทหารที่อยู่ใกล้เคียง
 - ๗.๒.๔ บุคคลภายนอกที่เกี่ยวข้อง

ชื่อ.....
ตำแหน่ง.....

หมายเหตุ เอกสารที่ต้องจัดให้มีเพิ่มเติม

- ๑. แผนผังแสดงบริเวณพื้นที่และที่ตั้งอาคาร แสดงเขตพื้นที่ที่มีการรักษาความปลอดภัยระดับต่าง ๆ
- ๒. โครงสร้างการจัดและอัตราการรักษาการณ์
- ๓. ผังการติดต่อสื่อสาร

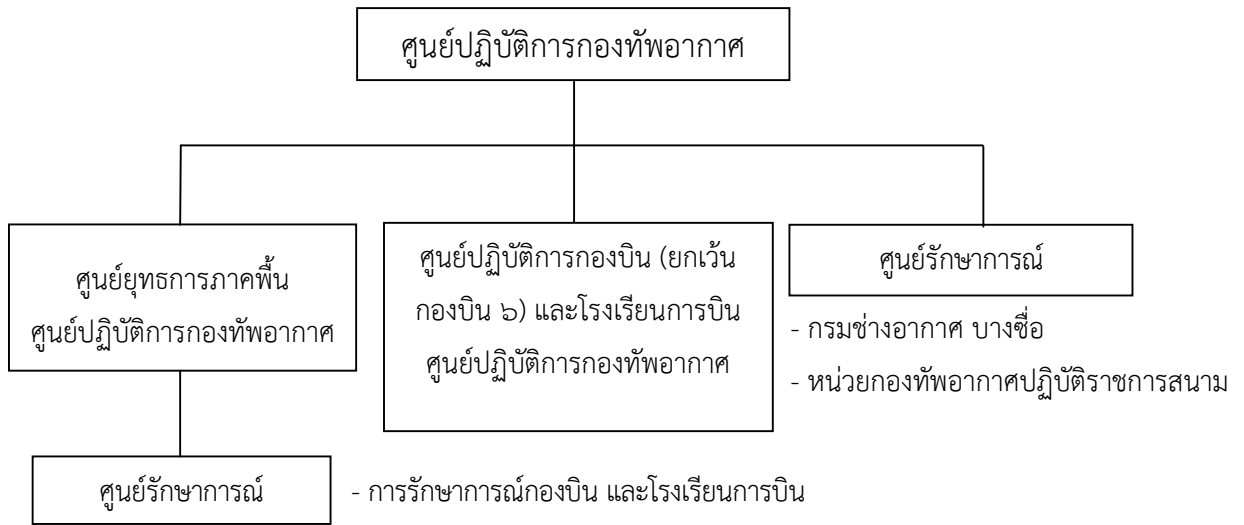
(ชั้นความลับ)

โครงสร้างการจัดและอัตรการักษาการณ์

เพื่อให้การรักษาการณ์ของหน่วยเกี่ยวข้องเป็นไปในทิศทางเดียวกัน สอดคล้องกับแนวความคิดในการปฏิบัติตามระเบียบนี้ จึงกำหนดโครงสร้างการจัดและอัตรการักษาการณ์ โดยแบ่งประเภทดังนี้

- ศูนย์รักษาการณ์กองบัญชาการกองทัพอากาศ
- ศูนย์รักษาการณ์หน่วยขึ้นตรงกองทัพอากาศ ณ ที่ตั้งดอนเมือง และกรมช่างอากาศ บางซื่อ
- ศูนย์รักษาการณ์หน่วยกองทัพอากาศปฏิบัติราชการสนาม
- การรักษาการณ์กองบิน และโรงเรียนการบิน
- การรักษาการณ์ทหารอากาศโยธิน และการรักษาการณ์สารวัตรทหารอากาศ

๑. การบัญชาการและควบคุม



- กองบัญชาการกองทัพอากาศ
- หน่วยขึ้นตรงกองทัพอากาศ ณ ที่ตั้งดอนเมือง (นอกกองบัญชาการกองทัพอากาศ)

๒. โครงสร้างการจัดและอัตรการรักษากรณ

๒.๑ ศูนย์รักษากรณกองบัญชาการกองทัพอากาศ

ลำดับ	ตำแหน่ง	ชั้นยศ	จำนวน		หมายเหตุ
			สัญญาบัตร	ประทวน	
๑	ผู้บังคับศูนย์รักษากรณ/เจ้ากรมข่าวทหารอากาศ		๑		
๒	รองผู้บังคับศูนย์รักษากรณ/ผู้อำนวยการ สำนักนโยบายและแผน กรมข่าวทหารอากาศ		๑		
๓	นายทหารยุทธการ/ผู้อำนวยการกองรักษา ความปลอดภัย สำนักนโยบายและแผน กรมข่าวทหารอากาศ		๑		
๔	นายทหารเวร		๑		
๕	เสมียนเวร			จัดจากหน่วยขึ้น ตรงกองทัพอากาศ ในส่วบัญชาการ กองทัพอากาศ หน่วยละ ๑ คน	

๒.๒ ศูนย์รักษากรณหน่วยขึ้นตรงกองทัพอากาศ ณ ที่ตั้งดอนเมือง (นอกกองบัญชาการกองทัพอากาศ)
และกรมช่างอากาศ บางชื่อ

ลำดับ	ตำแหน่ง	ชั้นยศ	จำนวน		หมายเหตุ
			สัญญาบัตร	ประทวน	
๑	ผู้บังคับศูนย์รักษากรณ/หัวหน้าหน่วยขึ้นตรง กองทัพอากาศ		๑		
๒	รองผู้บังคับศูนย์รักษากรณ/รองหัวหน้าหน่วยขึ้น ตรงกองทัพอากาศ		๑		
๓	นายทหารยุทธการ/เสนาธิการหน่วยขึ้นตรง กองทัพอากาศ		๑		
๔	นายทหารเวร		๑		
๕	ผู้ช่วยนายทหารเวร		*	*	* ตามความเหมาะสม กับขนาดของหน่วย
๖	เสมียนเวร			*	
๗	ผู้ช่วยเสมียนเวร			*	

๒.๓ ศูนย์รักษากรณ...

๒.๓ ศูนย์รักษาการณ์หน่วยกองทัพอากาศปฏิบัติราชการสนาม

ลำดับ	ตำแหน่ง	ชั้นยศ	จำนวน		หมายเหตุ
			สัญญาบัตร	ประทวน	
๑	ผู้บังคับศูนย์รักษาการณ์/ผู้บังคับหน่วยกองทัพอากาศปฏิบัติราชการสนาม		๑		
๒	รองผู้บังคับศูนย์รักษาการณ์/รองผู้บังคับหน่วยกองทัพอากาศปฏิบัติราชการสนาม		๑		
๓	นายทหารยุทธการ		๑		
๔	นายทหารเวร		๑		หรือจัดข้าราชการชั้นยศพันจ่าอากาศเอกได้โดยอนุโลม
๕	เสมียนเวร			*	* ตามความเหมาะสมกับขนาดของหน่วย

๒.๔ กองบิน และโรงเรียนการบิน

ลำดับ	ตำแหน่ง	ชั้นยศ	จำนวน		หมายเหตุ
			สัญญาบัตร	ประทวน	
๑	ผู้บังคับการกองบิน/ผู้บัญชาการโรงเรียนการบิน		๑		
๒	รองผู้บังคับการกองบิน/รองผู้บัญชาการโรงเรียนการบิน		๑		
๓	เสนาธิการกองบิน/เสนาธิการโรงเรียนการการบิน		๑		
๔	นายทหารเวร		๑		
๕	ผู้ช่วยนายทหารเวร		*	*	* ตามความเหมาะสมกับขนาดของหน่วย
๖	เสมียนเวร			*	
๗	ผู้ช่วยเสมียนเวร			*	

๒.๕ หน่วยบัญชาการอากาศโยธิน และสำนักงานผู้บังคับทหารอากาศดอนเมือง

ลำดับ	ตำแหน่ง	ชั้นยศ	จำนวน		หมายเหตุ
			สัญญาบัตร	ประทวน	
๑	ผู้บังคับหน่วย		๑		
๒	รองผู้บังคับหน่วย		๑		
๓	เสนาธิการหน่วย		๑		
๔	นายทหารเวร		๑		
๕	ผู้ช่วยนายทหารเวร		*	*	* ตามความเหมาะสม กับขนาดของหน่วย
๖	เสมียนเวร			*	
๗	ผู้ช่วยเสมียนเวร			*	

๓. อำนาจหน้าที่ของผู้บังคับหน่วยในการรักษาการณ์

๓.๑ ผู้บังคับศูนย์รักษาการณ์ และผู้บังคับหน่วยรักษาการณ์ มีหน้าที่ วางแผน อำนาจการ ประสานงาน สั่งการ และควบคุมการใช้กำลังภาคพื้นในความรับผิดชอบให้เป็นไปตามนโยบายและคำสั่งของผู้บังคับบัญชา ศูนย์ปฏิบัติการกองทัพอากาศ

๓.๒ รองผู้บังคับศูนย์รักษาการณ์ และรองผู้บังคับหน่วยรักษาการณ์ มีหน้าที่ ช่วยเหลือในการวางแผน อำนาจการ ประสานงาน สั่งการ และควบคุมการใช้กำลังภาคพื้นในความรับผิดชอบให้เป็นไปตามนโยบายและคำสั่งของผู้บังคับบัญชา ศูนย์ปฏิบัติการกองทัพอากาศ

๓.๓ นายทหารยุทธการศูนย์รักษาการณ์ ฝ่ายเสนาธิการหน่วยรักษาการณ์ นายทหารยุทธการ ศูนย์ปฏิบัติการโรงเรียนการบิน มีหน้าที่ช่วยเหลือในการวางแผน อำนาจการ ประสานงาน สั่งการ และควบคุม การใช้กำลังภาคพื้นในความรับผิดชอบให้เป็นไปตามนโยบายและคำสั่งของผู้บังคับบัญชา ศูนย์ปฏิบัติการ กองทัพอากาศ

ผนวก ค ประกอบระเบียบกองทัพอากาศว่าด้วยการรักษาการณ์ พ.ศ.๒๕๖๐

อำนาจหน้าที่ของเจ้าหน้าที่เวร-ยามรักษาการณ์ประจำส่วนราชการ

๑. นายทหารเวรศูนย์รักษาการณ์หน่วย นายทหารเวรกองบิน นายทหารเวรโรงเรียนการบิน นายทหารเวรกองบัญชาการหน่วยบัญชาการอากาศโยธิน และนายทหารเวรสำนักงานผู้บังคับบัญชาทหารอากาศดอนเมือง มีอำนาจหน้าที่ ดังนี้

- ๑.๑ เป็นผู้ที่มีอำนาจบังคับบัญชาเวร-ยามรักษาการณ์ประจำส่วนราชการในตำแหน่งรองลงไป
- ๑.๒ ดูแล รักษา อาคาร สถานที่ ทรัพย์สินของทางราชการ และความสงบเรียบร้อยภายในส่วนราชการนั้น หากมีเหตุการณ์ไม่ปกติเกิดขึ้นให้รีบเข้าระงับเหตุ และรายงานให้ผู้บังคับบัญชาตามลำดับชั้นทันที
- ๑.๓ ประจำอยู่ ณ ที่ทำการของส่วนราชการนั้น ๆ ตลอดเวลาที่ปฏิบัติหน้าที่และให้หมั่นออกตรวจสถานที่ ตลอดจนการรักษาการณ์ของเวร-ยามรักษาการณ์ทุกตำแหน่ง โดยเฉพาะตั้งแต่เวลา ๑๘.๐๐ - ๒๔.๐๐ นาฬิกา และเวลา ๒๔.๐๐ - ๐๖.๐๐ นาฬิกา ให้ตรวจอย่างน้อยช่วงเวลาละ ๑ ครั้ง
- ๑.๔ พิจารณารับการติดต่อราชการจากบุคคลภายนอก และควบคุมให้ปฏิบัติตามระเบียบการรักษาความปลอดภัยของส่วนราชการนั้น ๆ
- ๑.๕ ควบคุมบุคคลและยานพาหนะที่ผ่านเข้า-ออกบริเวณส่วนราชการให้เป็นไปตามระเบียบของทางราชการ
- ๑.๖ ควบคุมการนำพัสดุเข้า-ออกตามระเบียบที่ส่วนราชการนั้นกำหนด
- ๑.๗ ตรวจสอบและดำเนินการตามที่ได้เห็นสมควรต่อบุคคลที่สงสัยว่าเป็นผู้กระทำความผิด ในเขตรับผิดชอบ
- ๑.๘ ตรวจสอบและควบคุมการรับฝาก เก็บรักษา และจ่ายกุญแจสำนักงานคลัง สถานที่สำคัญ และยานพาหนะ ซึ่งส่วนราชการนั้น ๆ ได้กำหนดให้นำมาฝาก
- ๑.๙ ตรวจสอบการปิดสถานที่ราชการให้อยู่ในสภาพที่เรียบร้อย ปลอดภัย และพิจารณาเปิดสถานที่ราชการนอกเวลาราชการ เมื่อมีความจำเป็นและควบคุมโดยใกล้ชิด
- ๑.๑๐ ปฏิบัติหน้าที่อื่นที่เกี่ยวกับการรักษาการณ์ตามที่มีอำนาจบังคับบัญชามอบหมาย
- ๑.๑๑ รับตัวข้าราชการทหารในสังกัดซึ่งถูกจับกุมมาดำเนินการตามระเบียบ
- ๑.๑๒ การรับ-ส่งหน้าที่ให้ใช้แบบฟอร์มตาม ผนวก ฉ-๒

๒. ผู้ช่วยนายทหารเวรศูนย์รักษาการณ์หน่วย นายทหารเวรกองบิน นายทหารเวรโรงเรียนการบิน นายทหารเวรกองบัญชาการหน่วยบัญชาการอากาศโยธิน และนายทหารเวรสำนักงานผู้บังคับบัญชาทหารอากาศดอนเมือง เป็นผู้ที่ย่อยช่วยเหลือนายทหารในการปฏิบัติหน้าที่ และปฏิบัติหน้าที่อื่นอันเกี่ยวกับการรักษาการณ์ ตามที่นายทหารเวร หรือผู้มีอำนาจบังคับบัญชามอบหมาย การรับ-ส่งหน้าที่ให้ใช้ฟอร์ม ผนวก ฉ-๓

๓. เสมียนเวร มีหน้าที่ ดังนี้

๓.๑ ขึ้นตรงต่อนายทหารเวร

๓.๒ รับผิดชอบในการรับ-ส่งหนังสือราชการ และการติดต่อสื่อสารซึ่งมีถึงส่วนราชการ ผู้บังคับบัญชาหรือเจ้าหน้าที่ของส่วนราชการนั้น ๆ นอกเวลาราชการแล้วให้นำเสนอนายทหารเวรที่บังคับบัญชา รับผิดชอบ

๓.๓ ดูแลรักษาทรัพย์สินของทางราชการที่อยู่ในความรับผิดชอบให้เรียบร้อยโดยเฉพาะ สิ่งของที่เป็นสาธารณะ เช่น ไฟฟ้า ประปา โทรศัพท์ ถ้าเกิดการชำรุดบกพร่องให้รีบ แจ้งนายทหารเวร เพื่อแจ้ง หน่วยงานที่เกี่ยวข้องดำเนินการแก้ไขต่อไป

๓.๔ ดูแลรักษาความสะอาดอาคาร สถานที่ และความสงบเรียบร้อยของสถานที่ราชการ

๓.๕ เมื่อมีเหตุการณ์ไม่ปกติเกิดขึ้น เช่น เกิดเพลิงไหม้ หรือมีบุคคลที่น่าสงสัย หรือแปลกปลอม เข้ามาในพื้นที่ที่รับผิดชอบให้ดำเนินการแก้ไขเหตุขั้นแรกตามมาตรการที่กำหนดไปก่อน แล้วรีบรายงานให้นายทหารเวร และ/หรือผู้บังคับบัญชาทราบโดยด่วน

๓.๖ ปฏิบัติหน้าที่อื่นที่เกี่ยวกับการรักษาการณ์ตามที่นายทหารเวรมอบหมาย

๓.๗ ลงบันทึกผู้ที่มาติดต่อราชการ หรือมาเยี่ยม ในสมุดบันทึกที่หน่วยกำหนด ตามผนวก ฉ-๖

๓.๘ การรับ-ส่งหน้าที่ให้ใช้แบบฟอร์มตาม ผนวก ฉ-๔

๔. จำเวร มีหน้าที่เช่นเดียวกับเสมียนเวร และมีหน้าที่เพิ่มเติม ดังนี้ คือ

๔.๑ ควบคุม ดูแลให้ทหารกองประจำการปฏิบัติตามกำหนดเวลาที่ทางราชการกำหนด ในเรื่องการปฏิบัติงานประจำวันของทหารกองประจำการ

๔.๒ ตรวจสอบยอด และส่งยอดทหารกองประจำการ ในเรื่องการขาด หนี ลาป่วย ต้องโทษ คงกอง และอื่น ๆ ตามกำหนดเวลาต่อผู้มีหน้าที่เกี่ยวข้อง

๔.๓ ตรวจเวร-ยามรักษาการณ์ที่อยู่ในความรับผิดชอบ ให้ปฏิบัติหน้าที่อย่างเคร่งครัด และเรียบร้อย หากต้องการความช่วยเหลือ หรือมีข้อบกพร่องประการใดให้รายงานนายทหารเวรทราบทันที

๔.๔ กวดขันวินัยทหารกองประจำการให้เป็นไปตามแบบธรรมเนียมทหารอย่างเคร่งครัด

๔.๕ การรับ-ส่งหน้าที่ให้ใช้แบบฟอร์มตาม ผนวก ฉ-๕

๕. ผู้ช่วยเสมียนเวร หรือผู้ช่วยจำเวร มีหน้าที่เป็นผู้ช่วยเหลือ เสมียนเวร หรือจำเวร แล้วแต่กรณี

๖. เวร-ยามรักษาการณ์อื่น ๆ มีอำนาจหน้าที่ตามที่มีอำนาจสั่งจัดเวร-ยามรักษาการณ์ ประจำส่วนราชการกำหนด

ผนวก ง ประกอบระเบียบกองทัพอากาศว่าด้วยการรักษาการณ พ.ศ.๒๕๖๐

ป้ายแสดงตนนายทหารเวรอำนาจการกองทัพอากาศ และผู้ช่วยนายทหารเวรอำนาจการกองทัพอากาศ

๑. ป้ายแสดงตนของนายทหารเวรอำนาจการกองทัพอากาศ ให้มีรูปแบบและลักษณะ ดังนี้

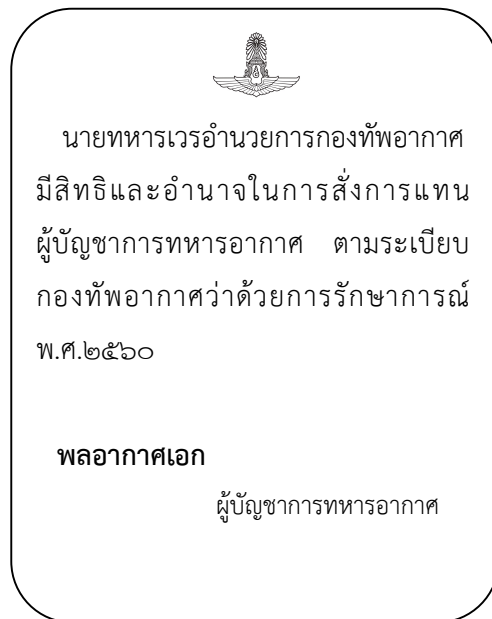
๑.๑ ด้านหน้าเป็นพื้นสีฟ้า กว้าง ๕.๕ เซนติเมตร ยาว ๘.๕ เซนติเมตร ส่วนบนมีรูปเครื่องหมายราชการกองทัพอากาศ สีทอง จำนวน ๑ รูป ได้รูปมีข้อความว่า “นายทหารเวรอำนาจการกองทัพอากาศ” ตัวอักษรทั้งสิ้นเป็นสีทองอยู่บนพื้นสีขาว และมีเส้นสีทอง ๒ เส้น คาดขวางตลอดความกว้างของป้ายแสดงตน

๑.๒ ด้านหลังเป็นพื้นสีขาว ส่วนบนมีรูปเครื่องหมายราชการกองทัพอากาศ สีทอง จำนวน ๑ รูป ส่วนล่างมีข้อความว่า “นายทหารเวรอำนาจการกองทัพอากาศ มีสิทธิและอำนาจในการสั่งการแทนผู้บัญชาการทหารอากาศ ตามระเบียบกองทัพอากาศว่าด้วยการรักษาการณ พ.ศ.๒๕๖๐” ทั้งหมดพิมพ์ด้วยหมึกสีดำ มียศ ลายมือชื่อ และชื่อเต็ม พร้อมด้วยตำแหน่งของผู้บัญชาการทหารอากาศอยู่ใต้ข้อความนี้

๒. ป้ายแสดงตนของผู้ช่วยนายทหารเวรอำนาจการกองทัพอากาศ ให้มีรูปแบบและลักษณะเช่นเดียวกับป้ายแสดงตนของนายทหารเวรอำนาจการกองทัพอากาศ เว้นแต่คำว่า “นายทหารเวรอำนาจการกองทัพอากาศ” ให้เปลี่ยนเป็น “ผู้ช่วยนายทหารเวรอำนาจการกองทัพอากาศ”



ด้านหน้า



ด้านหลัง

ผนวก จ ประกอบระเบียบกองทัพอากาศว่าด้วยการรักษาการณ์ พ.ศ.๒๕๖๐

อำนาจหน้าที่ของนายทหารเวรอำนาจการกองทัพอากาศ และผู้ช่วยนายทหารเวรอำนาจการกองทัพอากาศ

๑. นายทหารเวรอำนาจการกองทัพอากาศ มีอำนาจหน้าที่ดังนี้

๑.๑ ตรวจการรักษาการณ์ของส่วนราชการต่าง ๆ ณ ที่ตั้งกองทัพอากาศตอนเมือง

๑.๒ ตรวจระเบียบวินัยของข้าราชการ ลูกจ้าง และพนักงานราชการ สังกัดกองทัพอากาศ ในเขตที่ตั้งกองทัพอากาศตอนเมือง

๑.๓ ว่ากล่าวตักเตือนผู้ที่กระทำความผิดหรือประพฤติมิชอบด้วยแบบธรรมเนียมของทางราชการ หากเห็นสมควรที่จะลงทัณฑ์แก่ผู้กระทำความผิดก็ให้แจ้งแก่ผู้บังคับบัญชาของผู้นั้น เพื่อพิจารณาดำเนินการต่อไป พร้อมกับบันทึกลงในรายงานของนายทหารเวรอำนาจการกองทัพอากาศด้วย

๑.๔ เมื่อเกิดเพลิงไหม้ในเขตพื้นที่ของกองทัพอากาศ ณ ที่ตั้งกองทัพอากาศตอนเมือง ให้นายทหารเวรอำนาจการกองทัพอากาศ เป็นผู้อำนวยการดับเพลิงจนกว่าหัวหน้าส่วนราชการสถานที่นั้น ๆ จะมารับช่วงความรับผิดชอบ หากมีสาธารณภัยอื่น ๆ เกิดขึ้น ให้นายทหารเวรอำนาจการกองทัพอากาศ พิจารณาดำเนินการ หรือบรรเทาภัยร่วมกับส่วนราชการอื่น ๆ เท่าที่จะกระทำได้ แล้วรายงานให้ผู้บัญชาการทหารอากาศ ทราบทันที

๑.๕ เมื่อปรากฏว่ามีสิ่งใดหรือการกระทำใด ๆ ที่จะเป็เหตุให้เกิดความไม่ปลอดภัย ในเขตที่ตั้งกองทัพอากาศตอนเมือง ให้แจ้ง ศูนย์ยุทธการภาคพื้น ศูนย์ปฏิบัติการกองทัพอากาศ เพื่อดำเนินการต่อไป แล้วรายงานให้ผู้บัญชาการทหารอากาศทราบทันที หากได้รับคำร้องขอจากเจ้าหน้าที่ ฝ่ายปกครอง หรือตำรวจให้ช่วยเหลือในเหตุดังกล่าว ให้พิจารณาปฏิบัติไปตามความเหมาะสม แต่การช่วยเหลือ ให้กระทำ เฉพาะในเขตปลอดภัยในราชการทหารแห่งกองทัพอากาศตอนเมือง

๑.๖ นายทหารเวรอำนาจการกองทัพอากาศ ให้ใช้รถยนต์สำหรับนายทหารเวรอำนาจการ กองทัพอากาศ ซึ่งกรมขนส่งทหารอากาศจัดให้พร้อมพลขับเพื่อใช้ในการตรวจการรักษาการณ์ และใช้เชื้อเพลิง ตามความเป็นจริงตามภารกิจ สำหรับผู้ช่วยนายทหารเวรอำนาจการกองทัพอากาศ ให้ใช้รถยนต์และธงร่วมกับ นายทหารเวรอำนาจการกองทัพอากาศ

๑.๗ เป็นผู้แทนผู้บัญชาการทหารอากาศ ในการต้อนรับและให้ความสะดวก แก่ผู้บังคับบัญชาชั้นเหนือผู้บัญชาการทหารอากาศ หรือผู้ใหญ่ที่มีเกียรติ เช่น รัฐมนตรี หรือทูตต่างประเทศ ซึ่งเข้ามาในเขตที่ตั้งกองทัพอากาศตอนเมือง นอกเวลาราชการหรือวันหยุดราชการ โดยประสานงานกับ กองรักษาความปลอดภัย สำนักนโยบายและแผน กรมข่าวทหารอากาศ ในการรักษาความปลอดภัย และต้องคอย ควบคุมดูแลอำนวยความสะดวกในการต้อนรับให้ดำเนินไปด้วยความเรียบร้อย หากจำเป็นก็ให้รายงาน ตามระเบียบ

ค่าใช้จ่ายในการต้อนรับตามความในวรรคแรก (ถ้ามี) ให้ใช้เงินราชการได้ตามความเหมาะสม โดยให้ติดต่อประสานกับกรมสารบรรณทหารอากาศ

๑.๘ ในกรณี...

๑.๘ ในกรณีที่มีผู้ขอใช้ห้องรับรองกองทัพอากาศเป็นพิเศษนอกเวลาราชการหรือวันหยุดราชการโดยไม่มีกำหนดการมาก่อน ให้นายทหารเวรอำนาจการกองทัพอากาศประจำวันนั้นเป็นผู้พิจารณาอนุญาต ส่วนการอำนาจการต่าง ๆ ในการใช้ห้องรับรอง ให้อยู่ในความดูแลของนายทหารเวรศูนย์รักษาการณ์ กองบัญชาการกองทัพอากาศ

๑.๙ ตรวจสอบความเรียบร้อยเขตบ้านพักอาศัยของกองทัพอากาศ ณ ที่ตั้งกองทัพอากาศ ดอนเมือง ในกรณีที่ต้องตรวจพบความไม่เรียบร้อย ให้นำกล่าวตักเตือนและชี้แจง แล้วรายงานผลการตรวจในรูปแบบรายงานนายทหารเวรอำนาจการกองทัพอากาศ ผนวก ฉ-๑

๑.๑๐ การรับ-ส่งหน้าที่ของนายทหารเวรอำนาจการกองทัพอากาศ และผู้ช่วยนายทหารเวรอำนาจการกองทัพอากาศ ให้รับ-ส่งหน้าที่ ณ ที่ทำการนายทหารเวรอำนาจการกองทัพอากาศ เวลา ๐๙.๐๐ นาฬิกา (ใช้ศูนย์รักษาการณ์กองบัญชาการกองทัพอากาศ เป็นที่ทำการ) โดยนายทหารเวรอำนาจการกองทัพอากาศ และผู้ช่วยนายทหารเวรอำนาจการกองทัพอากาศคนเดิม ชี้แจงผลการปฏิบัติหน้าที่ ที่ได้ปฏิบัติไปแล้วในรอบ ๒๔ ชั่วโมง เช่น การตรวจเวร-ยามรักษาการณ์ ได้ไปตรวจหน่วยใดมาบ้างแล้ว เป็นต้น เพื่อให้นายทหารเวรอำนาจการกองทัพอากาศ และผู้ช่วยนายทหารเวรอำนาจการกองทัพอากาศ คนต่อไปทราบ โดยใช้แบบรายงานตาม ผนวก ฉ-๑ หากนายทหารเวรอำนาจการกองทัพอากาศ หรือผู้ช่วยนายทหารเวรอำนาจการกองทัพอากาศ คนต่อไปไม่มารับหน้าที่ตามวันเวลาที่กำหนดให้นายทหารเวรอำนาจการกองทัพอากาศ หรือผู้ช่วยนายทหารเวรอำนาจการกองทัพอากาศคนเดิม รายงานผู้บัญชาการทหารอากาศทราบ และอยู่ปฏิบัติหน้าที่ต่อไปจนกว่าจะมีผู้มารับหน้าที่

๒. ผู้ช่วยนายทหารเวรอำนาจการกองทัพอากาศ มีหน้าที่เป็นผู้ช่วยเหลือนายทหารเวรอำนาจการกองทัพอากาศ และปฏิบัติหน้าที่ตามที่นายทหารเวรอำนาจการกองทัพอากาศมอบหมาย

ผนวก ฉ ประกอบระเบียบกองทัพอากาศว่าด้วยการรักษาการณ์ พ.ศ.๒๕๖๐

ผนวก ฉ-๑ แบบรายงานการตรวจนายทหารเวรอำนาจการ ทอ. และผู้ช่วยนายทหารเวรอำนาจการ ทอ.

แบบรายงานการตรวจนายทหารเวรอำนาจการ ทอ. และผู้ช่วยนายทหารเวรอำนาจการ ทอ.

วันที่.....เดือน.....พ.ศ.....

เรื่อง รายงานประจำวัน

เรียน ผบ.ทอ.

ด้วยเมื่อ.....(วันที่ เดือน พ.ศ. เวลา).....กระผม..... (ยศ ชื่อ ชื่อสกุล).....

และ.....(ยศ ชื่อ ชื่อสกุล).....ได้รับมอบหน้าที่นายทหารเวรอำนาจการ ทอ. จาก.....(ยศ ชื่อ ชื่อสกุล).....

และ ผช.นายทหารเวรอำนาจการ ทอ. จาก.....(ยศ ชื่อ ชื่อสกุล).....ตามลำดับ ได้ตรวจเหตุการณ์ และ การปฏิบัติหน้าที่ในการรักษาการณ์ของส่วนราชการและสถานที่ต่าง ๆ ณ ที่ตั้งดอนเมือง ดังต่อไปนี้

ลำดับ	รายการ	เหตุการณ์	การปฏิบัติ	หมายเหตุ
๑.	บก.ทอ.			
๒.	สลก.ทอ.			
๓.	สบ.ทอ.			
๔.	กพ.ทอ.			
๕.	ขว.ทอ.			
๖.	ยก.ทอ.			
๗.	กบ.ทอ.			
๘.	กร.ทอ.			
๙.	ทสส.ทอ.			
๑๐.	สปช.ทอ.			
๑๑.	กง.ทอ.			
๑๒.	จร.ทอ.			
๑๓.	สตน.ทอ.			
๑๔.	สนภ.ทอ.			
๑๕.	สธน.ทอ.			
๑๖.	คปอ.			
๑๗.	อย.			
๑๘.	ศทย.อย.			
๑๙.	กรม ทย.รอ.อย.			
๒๐.	กรม ตอ.รอ.อย.			
๒๑.	กรม ปพ.อย.			
๒๒.	ร้อย.ปพ.๓ พัน.๓ กรม ปพ.อย.			
๒๓.	ดย.ทอ.อย.			
๒๔.	ศยพ.ศปก.ทอ.			
๒๕.	บน.๖			

๒๖.	ขอ.			
๒๗.	สอ.ทอ.			
๒๘.	สพ.ทอ.			
๒๙.	พอ.			
๓๐.	รพ.ภูมิพลอดุลยเดช พอ.			
๓๑.	พธ.ทอ.			
๓๒.	ชย.ทอ.			
๓๓.	ขส.ทอ.			
๓๔.	ยศ.ทอ.			
๓๕.	รร.จอ.ยศ.ทอ.			
๓๖.	รร.นนก.			
๓๗.	ศวอ.ทอ.			
๓๘.	สภ.ทอ.			
๓๙.	สน.ผบ.ตม.			
๔๐.	กรม สท.ทอ.สน.ผบ.ตม.			
๔๑.	รจ.ทอ.สน.ผบ.ตม.			
๔๒.	สวบ.ทอ.			
๔๓.	บ้านพักอาศัย ทอ.(ท่าดินแดง)			
๔๔.	บ้านพักอาศัย ทอ.(ทุ่งสีกัน)			
๔๕.	อื่น ๆ			

ครั้นเมื่อ.....(วันที่ เดือน พ.ศ. เวลา).....กระผม.....(ยศ ชื่อ ชื่อสกุล)
และ..... (ยศ ชื่อ ชื่อสกุล)ได้มอบหน้าที่นายทหารเวรอำนาจการ ทอ. และ ผช.นายทหาร
เวรอำนาจการ ทอ.พร้อมพัสดุและสิ่งอำนวยความสะดวกในการปฏิบัติหน้าที่ ตามรายการที่แนบ ให้
..... (ยศ ชื่อ ชื่อสกุล)และ..... (ยศ ชื่อ ชื่อสกุล)ตามลำดับ
อยู่ปฏิบัติหน้าที่ต่อไป เป็นที่เรียบร้อยแล้ว

จึงเรียนมาเพื่อทราบและดำเนินการต่อไป

(ลงชื่อ)..... นายทหารเวรอำนาจการ ทอ. ผู้ส่ง
(ลงชื่อ) ผช.นายทหารเวรอำนาจการ ทอ. ผู้ส่ง
(ลงชื่อ) นายทหารเวรอำนาจการ ทอ. ผู้รับ
(ลงชื่อ) ผช.นายทหารเวรอำนาจการ ทอ. ผู้รับ

ผนวก ฉ-๒ แบบรายงานนายทหารเวรศูนย์รักษาการณ์

แบบรายงานนายทหารเวรศูนย์รักษาการณ์

(ส่วนราชการ).....

วันที่.....เดือน.....พ.ศ.....

เรื่อง รายงานประจำวัน

เรียน

ด้วยเมื่อ.....(วันที่ เดือน พ.ศ. เวลา).....กระผม/ดิฉัน...(ยศ ชื่อ ชื่อสกุล).....

.....ได้รับมอบหน้าที่นายทหารเวร.....(ชื่อส่วนราชการ).....

จาก.....(ยศ ชื่อ ชื่อสกุล).....ระหว่างปฏิบัติหน้าที่ได้ตรวจเหตุการณ์และสถานที่ดังต่อไปนี้

ลำดับ	รายการ	เหตุการณ์	การปฏิบัติ	หมายเหตุ

ครั้งเมื่อ.....(วันที่ เดือน พ.ศ. เวลา).....กระผม/ดิฉัน ได้มอบหน้าที่นายทหารเวร.....

(ชื่อส่วนราชการ).....พร้อมกับ.....(หลักฐานและหรือสิ่งที่ส่งมอบ).....ให้

(ยศ ชื่อ ชื่อสกุล).....อยู่ปฏิบัติหน้าที่ต่อไปเป็นที่เรียบร้อยแล้ว

จึงเรียนมาเพื่อทราบและดำเนินการต่อไป

(ลงชื่อ).....ผู้ส่ง

(ลงชื่อ).....ผู้รับ

หมายเหตุ ช่องรายการต่าง ๆ ส่วนราชการสามารถเพิ่มเติมได้ตามความเหมาะสม

ผนวก ฉ-๓ แบบรายงานผู้ช่วยนายทหารเวรศูนย์รักษาการณ์

แบบรายงานผู้ช่วยนายทหารเวรศูนย์รักษาการณ์

(ส่วนราชการ).....

วันที่.....เดือน.....พ.ศ.....

เรื่อง รายงานประจำวัน

เรียน

ด้วยเมื่อ...(วันที่ เดือน พ.ศ. เวลา).....กระทบ/ดิฉัน.....(ยศ ชื่อ ชื่อสกุล).....

ได้รับมอบหน้าที่ผู้ช่วยนายทหารเวร.....(ชื่อส่วนราชการ).....จาก.....(ยศ ชื่อ ชื่อสกุล).....ระหว่างปฏิบัติหน้าที่ได้ตรวจเหตุการณ์และสถานที่ดังต่อไปนี้

ลำดับ	รายการ	เหตุการณ์	การปฏิบัติ	หมายเหตุ

ครั้งเมื่อ...(วันที่ เดือน พ.ศ. เวลา)..กระทบ/ดิฉัน ได้มอบหน้าที่ผู้ช่วยนายทหารเวร.....(ชื่อส่วนราชการ).....พร้อมกับ...(หลักฐานและหรือสิ่งที่จะส่งมอบ)....ให้....(ยศ ชื่อ ชื่อสกุล)....อยู่ปฏิบัติหน้าที่ต่อไปเป็นที่เรียบร้อยแล้ว

จึงเรียนมาเพื่อทราบและดำเนินการต่อไป

(ลงชื่อ).....ผู้ส่ง

(ลงชื่อ).....ผู้รับ

หมายเหตุ ช่องรายการต่าง ๆ ส่วนราชการสามารถเพิ่มเติมได้ตามความเหมาะสม

ผนวก ฉ-๔ แบบรายงานเสมียนเวร

แบบรายงานเสมียนเวร

(ส่วนราชการ).....

วันที่.....เดือน.....พ.ศ.....

เรื่อง รายงานประจำวัน

เรียน

ด้วยเมื่อ...(วันที่ เดือน พ.ศ. เวลา).....กระผม/ดิฉัน.....(ยศ ชื่อ ชื่อสกุล).....

ได้รับมอบหน้าที่เสมียนเวร.....(ชื่อส่วนราชการ).....จาก.....(ยศ ชื่อ ชื่อสกุล).....

ระหว่างปฏิบัติหน้าที่ได้ตรวจความเรียบร้อยของสิ่งของและสถานที่ในความรับผิดชอบดังต่อไปนี้

ลำดับ	รายการ	เหตุการณ์	การปฏิบัติ	หมายเหตุ

ครั้นเมื่อ.....(วันที่ เดือน พ.ศ. เวลา).....กระผม/ดิฉัน ได้มอบหน้าที่เสมียนเวร
.....(ชื่อส่วนราชการ).....พร้อมด้วยสิ่งของในความรับผิดชอบตามบัญชีข้างบนนี้
ให้.....(ยศ ชื่อ ชื่อสกุล).....อยู่ปฏิบัติหน้าที่ต่อไปเป็นที่เรียบร้อยแล้ว

จึงเรียนมาเพื่อทราบและดำเนินการต่อไป

(ลงชื่อ).....ผู้ส่ง

(ลงชื่อ).....ผู้รับ

หมายเหตุ ช่องรายการต่าง ๆ ส่วนราชการสามารถเพิ่มเติมได้ตามความเหมาะสม

ผนวก ฉ-๕ แบบรายงานจำเวร

แบบรายงานจำเวร

(ส่วนราชการ).....

วันที่.....เดือน.....พ.ศ.

เรื่อง รายงานประจำวัน

เรียน

ด้วยเมื่อ...(วันที่ เดือน พ.ศ. เวลา).....กระผม.....(ยศ ชื่อ ชื่อสกุล).....

ได้รับมอบหน้าที่จำเวร.....(ชื่อส่วนราชการ).....จาก.....(ยศ ชื่อ ชื่อสกุล).....

ระหว่างปฏิบัติหน้าที่ได้ตรวจความเรียบร้อยของสิ่งของและสถานที่ในความรับผิดชอบดังต่อไปนี้

๑. เหตุการณ์ทั่วไป.....

๒. การสุขาภิบาล.....

๓. การรับประทานอาหาร.....

ลำดับ	รายการ	ยอดเดิม	รายการ	รายการจำหน่าย									คงก่อง	หมายเหตุ
				ประจำสำนักงาน	ประจำตัว	อนุญาต	ลา	ป่วย	โทษ	ขาด	หนี	รวม		
	รวมทั้งสิ้น													

ครั้งเมื่อ.....(วันที่ เดือน พ.ศ. เวลา)....กระผมได้มอบหน้าที่จำเวร.....

...(ชื่อส่วนราชการ)...พร้อมด้วยสิ่งของในความรับผิดชอบตามบัญชีข้างบนนี้ให้.....(ยศ ชื่อ ชื่อสกุล).....

อยู่ปฏิบัติหน้าที่ต่อไปเป็นที่เรียบร้อยแล้ว

จึงเรียนมาเพื่อทราบและดำเนินการต่อไป

(ลงชื่อ).....ผู้ส่ง

(ลงชื่อ).....ผู้รับ

หมายเหตุ ช่องรายการต่าง ๆ ส่วนราชการสามารถเพิ่มเติมได้ตามความเหมาะสม

ผนวก ฉ-๖ แบบบันทึกการติดต่อ-เยี่ยม

แบบบันทึกการติดต่อ-เยี่ยม

ลำดับ	วัน เดือน ปี เวลา (มา)	ชื่อผู้มา ติดต่อ-เยี่ยม	ที่อยู่	ชื่อผู้รับการ ติดต่อ-เยี่ยม	วัน เดือน ปี เวลา (กลับ)	หมายเหตุ

หมายเหตุ

๑. ช่องรายการต่าง ๆ ส่วนราชการสามารถเพิ่มเติมได้ตามความเหมาะสม
๒. ให้ผู้บันทึกการติดต่อ-เยี่ยม นำรายงานนี้เสนอนายทหารเวรหรือผู้บังคับหน่วยรักษาการณ์

ผนวก ฉ-๗ แบบรับฝากกุญแจต่าง ๆ
แบบรับฝากกุญแจต่าง ๆ

วัน เดือน ปี เวลา (ฝาก)	ลูกกุญแจ		ประจำ สถานที่	ลายมือชื่อ		วัน เดือน ปี เวลา (รับคืน)	ลายมือชื่อ		หมายเหตุ
	หมายเลข	จำนวน		ผู้ฝาก	ผู้รับ ฝาก		ผู้คืน	ผู้รับ คืน	

หมายเหตุ

๑. ช่องรายการต่าง ๆ ส่วนราชการสามารถเพิ่มเติมได้ตามความเหมาะสม
๒. ให้ผู้บันทึกแบบรับฝากกุญแจต่าง ๆ นำรายงานนี้เสนอนายทหารเวรหรือผู้บังคับหน่วย

รักษาการณ์